

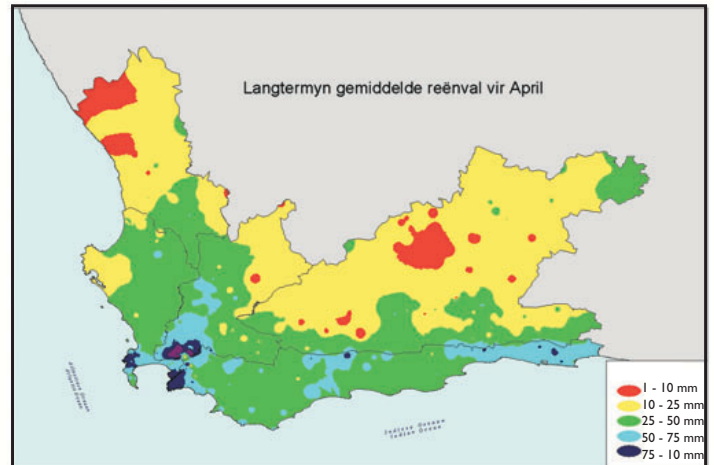
## April-reënval ondernormaal vir dele van Wes-Kaap

deur Chrisna Du Preez (LNR-Instituut Grond, Klimaat en Water) en Johan van den Berg (EnviroVision)

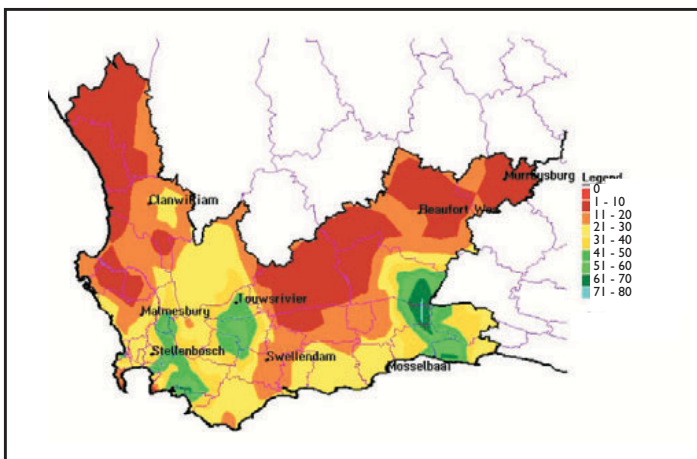
Soos in die geval van vorige uitgawes, word die reënval in die Wes-Kaap in perspektief gestel deur na geografiese reënvalkaarte te verwys. Soos ons kan sien in figuur 1 het daar in die Weskus en Namaqualand asook in die Suid-Karoo minder as 20mm reën in April geval. In die Sentrale deel van die Wes-Kaap asook die Suid-Kaap het daar tussen 20 en 60mm reën geval. Reënvaltotale van meer as 70mm was in die Oudtshoorn- en aangrensende distrikte waargeneem.

### Langtermyn-gemiddelde reënval vir April

Ons kan sien dat die reënvalpatroon in die voorstelling van die langtermyn-gemiddelde (Figuur 2) heelwat natter is as Maart, as gevolg van die winter wat nader kom. Die Weskus en binneland kan minder as 25mm reën verwag in April. Die suidoostelike kusgebiede en die suidweste van die provinsie kan meer as 25mm verwag met areas van selfs meer as 75mm in die Boland en aan die Suidkus.



Figuur 2: Langtermyn-gemiddelde reënval vir April



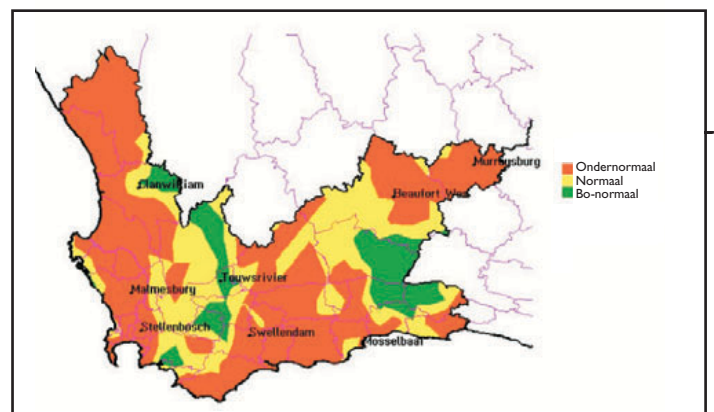
Figuur 1: Reënval (mm) vir die Wes Kaap vir April 2002

### April-reënval relatief tot die langtermyn-gemiddelde

Om die reënval na waarde te skat vergelyk ons dit met die langtermyn-gemiddelde vir April. In figuur 3 is die gebied ingedeel in ondernormaal (rooi), normaal (geel) en bo-normaal (groen). Die grootste deel van die Wes-Kaap het ondernormale reënval vir April ondervind. Die sentrale deel van die Wes-Kaap tot in Namaqualand asook die oostelike gebiede het normale tot bo-normale reënval geniet.

### Opsomming

In die vorige uitgawe is voorspel dat die Wes-Kaap vir April normaal tot bo-normale reënval kon verwag, ongelukkig het dit nie heeltemal so verloop nie, met meestal normale tot ondernormale reënval in die Wes-Kaap. Die klimaatvoorspellings het redelik verswak met 'n normaal to ondernormale voorspelling vir Meimaand (Sien Klimaatvoorspellings op bl. 9 en 10).



Figuur 3: Reënval vir April 2002 relatief tot die langtermyn-gemiddelde vir die Wes-Kaap

E-pos of skakel Chrisna Du Preez by [chrisnad@infruit1.agric.za](mailto:chrisnad@infruit1.agric.za) of (021) 809-3035  
Johan van den Berg by [jvandenber@xsinet.co.za](mailto:jvandenber@xsinet.co.za) of (051) 436-5550

Klimaat in streke	2
Klimaatstatistiek	3
Watervoorsiening	4
Akkerbou Kontantgewasse	4
Akkerbou Voergewasse	5



Tuinbou	5
Weidings	7
Vee	8
Reaksie uit die streke	8
Klimaatvoorsigtinge	9

## In die onderskeie streke

### Reënval

- BOLAND** Die reënval vir hierdie maand het hoofsaaklik aan die begin en einde van die maand plaasgevind met tien dae van geen reën vanaf ongeveer die 10e van die maand. Met uitsondering van Woseley, waar die reënval bo gemiddeld was, was die reënval vir die Boland onder gemiddeld met tot 40% onder gemiddeld in die Ceres distrik. As ons die reënval vergelyk met April 2001 lyk dit amper rooskleurig. Die reënval hierdie jaar was gemiddeld 13% meer as verlede jaar.
- SWARTLAND** Ligte aanvangsreëns het vanaf die derde tot die sesde van die maand voorgekom in alle gebiede. Swaarder neerslae het gedurende die laaste week van die maand voorgekom. Boere kon begin om ligter gronde los te maak. Die grondprofiel was egter steeds droog. Neerslae het deur die wyk gewissel, met donderweer aktiwiteit wat in die laaste week voorgekom het.
- KLEIN-KAROO** Die hoogste, algemene neerslae is in die Klein Karoo aangeteken. Sowat 40 % van reënvalstasies het meer as 25 mm aangeteken. Die hoogste neerslag naamlik 38 mm is in Montagu aangeteken. In die Groot Karoo het neerslae gewissel tussen 1 en 25 mm. Slegs drie stasies het 25 mm of meer gekry. Die hoogste neerslag naamlik 50 mm is in Touwsrivier aangeteken. In die res van die gebied was die reënval heelwat minder.
- SUIDKUS** Dit het gedurende die grootste deel van die maand min gereën oor die hele streek en is droog. Gedurende die laaste week het goeie reën, veral in die Caledon- en George-omgewing, uitgesak.
- NOORDWESTE** Enkele reënbuie het voorgekom, wat normaal is vir die tyd van die jaar.

### Temperatuur

- BOLAND** Gemiddelde daaglikse maksimum temperature was effens hoër as die langtermyn-gemiddelde (0.2°C – 1.5°C). By Goudmyn was die hoogste waargemete maksimum vir April, die hoogste nog nl. 36.9°C op 1 April. Die gemiddelde daaglikse minimum temperature was baie naby aan die gemiddeld, met 'n maksimum afwyking van 0.5°C vanaf die gemiddeld. By Nietvoorbij was die laagste minimum waarde waargeneem 3.4°C, dit is 3.3°C onder gemiddeld en 1.1°C laer as die vorige laagste minimum in 1978. As ons die gemiddelde temperature van April 2002 vergelyk met dié van April 2001 sien ons dat die gemiddelde daaglikse maksimum 0.7°C hoër is en dat die gemiddelde daaglikse minimum 4.4°C minder is as verlede jaar hierdie tyd oor die Boland. Verdamping (mm/dag) by Worcester Veldreserwe was 4.4 (Langtermyn-gemiddelde 5.1).
- SWARTLAND** Behalwe vir die middelste gedeelte van die maand wat dit effe warmer was, was dit oor die afgelope maand redelik koel tot koud. Die temperature was met die eerste reëns heelwat laer, maar weer begin opwarm na die middel van die maand. Nagte was koel tot koud, met dou wat soggens voorgekom het.
- KLEIN-KAROO** Maksimum temperature vir April was heelwat hoër as normaal. Maksimum temperatuur by Oudtshoorn was 29°C wat meer as 2° hoër as die langtermyn-gemiddeld is. Die gemiddelde minimum temperatuur was 10°C wat gelyk aan die langtermyn-gemiddeld is. Die relatiewe humiditeit was 69 % en die totale verdamping vir die maand 116 mm. Hoogste maksimum en laagste minimum temperatuur in die streek aangeteken: Oudtshoorn (37°C) en Murraysburg (-1°C)
- SUIDKUS** Matige temperature het geheers (warm dae en koel nagte). Teen die einde van die maand het koel bewolkte weer ingetree.
- NOORDWESTE** Normale temperature. Kouer dae, agv enkele reënbuie, se gemiddelde temperatuur was 23°C.

### Wind

- BOLAND** Redelik gewissel van plek tot plek maar was oor die algemeen naby aan en 'n bietjie laer as gemiddelde, met die uitsondering van Nietvoorbij wat effens bo gemiddelde wind ontvang het.
- SWARTLAND** Die wind het gewissel van lig suidoos tot noordwes.
- KLEIN-KAROO** Stil tot matig.
- SUIDKUS** Matig. Noordwes- en Suidoos-winde het in Caledon voorgekom.
- NOORDWESTE** Geen noemenswaardige sterk winde het gewaai nie. Normale oos en westewinde het voorgekom.

Wes-Kaapse Landboustoestande  
maandblad word saamgestel en  
uitgegee deur

Afdeling Hulpbronnbenutting  
Dept. Ekonomiese Ontwikkeling,  
Toerisme en Landbou: Tak Landbou.  
Privaatsak X1, Elsenburg, 7607

Navrae: Henk Cerfonteyn  
Tel: (021) 808-5084  
Faks: (021) 808-5185  
E-pos [henkc@elsenburg.com](mailto:henkc@elsenburg.com)

# Statistiek vir April 2002

Plek	Distrik	Maandelikse reënval (mm)						Maandelikse temperatuur (°C)					
		<i>Totale reënval vanaf Januarie tot April tussen hakies</i>						Gemiddelde Daaglikse Maksimum			Gemiddelde Daaglikse Minimum		
		2002		2001		LTG		2002	2001	LTG	2002	2001	LTG
<b>BOLAND</b>													
Grabouw	Strand	82	(227)	59	(109)	77	(187)	24.5	23.0	22.3	12.4	12.3	9.9
Elsenburg	Stellenbosch	64	(205)	49	(84)	57	(112)	25.1	24.6	23.9	11.8	11.8	11.6
Nederburg	Paarl	90	(221)	56	(93)	60	(120)	24.3	23.9	23.1	11.8	12.4	11.9
Wolseley	Tulbagh	53	(153)	54	(66)	44	(93)	25.9	25.1	26.0	12.9	14.8	13.6
Paardekloof	Ceres	55	(206)	29	(81)	91	(169)	25.1	23.7	24.6	12.0	12.6	12.1
Aan-de-Dooms	Worcester	23	(87)	18	(28)	25	(53)	20.9	21.6	20.7	7.9	10.1	7.8
Goudini	Worcester	30	(112)	23	(34)	36	(57)	25.8	24.7	25.6	12.1	12.8	11.6
Robertson	Robertson	35	(150)	34	(53)	32	(75)	27.1	25.4	25.0	10.9	12.3	11.3
<b>SWARTLAND</b>													
Langgewens Proefplaas	Moorreesburg	22	(98)	22	(40)	32	(64)	25.8	25.0	25.3	13.8	14.7	14.2
Porterville	Porterville	33	(123)	17	(40)	47	(99)	26.8	26.1	26.1	11.8	14.0	12.2
Afgunst	Piketberg	7	(66)	29	(43)	27	(46)	28.6	26.5	27.3	9.2	12.8	10.1
Piketberg	Piketberg	8	(59)	0	(15)	25	(48)	27.7	26.7	26.9	12.5	13.9	13.1
Koperfontein	Hopefield	18	(68)	35	(51)	20	(39)	26.6	25.8	27.0	11.4	14.5	12.2
Philadelphia	Malmesbury	24	(96)	27	(55)	30	(60)	25.7	25.7	25.5	12.3	13.6	11.9
<b>KLEIN-KAROO</b>													
Oudtshoorn Proefplaas	Oudtshoorn	26	(114)	0	(24)	26	(81)	28.5	25.6	26.1	9.7	11.3	10.4
Joubertina	Joubertina	23	(69)	65	(165)	60	(157)	26.7	23.0	24.0	9.6	11.5	10.1
Weltevrede	Barrydale	29	(64)	14	(52)	50	(102)	27.3	24.7	25.4	9.1	10.7	9.0
Beaufort-Wes	Beaufort-Wes	8	(95)	99	(140)	9	(122)	<i>Nie beskikbaar nie</i>					
Laingsburg	Laingsburg	0	(25)	21	(28)	15	(47)	<i>Nie beskikbaar nie</i>					
Rouxpos	Laingsburg	22	(46)	29	(42)	28	(69)	27.9	24.4	25.4	14.1	14.1	12.8
Goudmyn	Barrydale	33	(78)	24	(31)	43	(80)	26.8	25.3	25.7	11.9	13.1	11.8
<b>SUIDKUS</b>													
Outeniqua Proefplaas	George	48	(169)	159	(322)	70	(253)	23.1	21.5	22.2	11.9	12.8	11.9
Riversdal	Riversdal	28	(90)	50	(123)	52	(149)	26.6	23.6	24.7	12.2	13.3	12.2
Voorstekop	Heidelberg	38	(101)	21	(72)	48	(186)	26.1	24.0	24.1	14.0	14.2	13.4
Protem	Bredasdorp	27	(138)	31	(85)	42	(122)	24.8	22.9	23.3	13.2	12.6	12.9
Jonaskraal	Bredasdorp	21	(135)	26	(61)	44	(108)	25.8	23.9	24.1	11.9	12.6	11.8
Serjeantsrivier	Caledon	45	(167)	35	(78)	60	(132)	24.9	22.8	23.5	12.3	11.9	12.1
Dunghye Park	Caledon	32	(122)	35	(62)	53	(114)	25.3	23.4	23.9	11.7	12.4	11.9
<b>NOORDWESTE</b>													
Nortier Proefplaas	Clanwilliam	13	(49)	33	(42)	21	(38)	23.4	22.5	22.8	12.0	13.6	12.0
Stagmanskop	Citrusdal	23	(91)	46	(65)	43	(87)	24.5	23.0	23.5	13.8	14.1	13.5
Klawer	Vanrhynsdorp	7	(33)	35	(51)	16	(34)	29.8	27.6	28.5	13.4	16.0	14.9
Lutzville	Vredendal	4	(17)	11	(16)	13	(24)	29.0	27.3	27.8	11.6	13.4	12.5
Augsburg LdbGim	Clanwilliam	5	(36)	19	(40)	23	(38)	30.1	28.4	28.5	9.8	13.8	11.3

\*: Data ontbreek

## Damstande en veesuiping

Op die 29ste April vanjaar was die Wes-Kaapse damme 51% vol teenoor 33% die ooreenstemmende tydperk laasjaar. Die algehele syfer ten opsigte van damstande vir die hele land op 29 April 2002 was 90% terwyl dit vir laasjaar vir dieselfde tyd 88% was.

Dam	Distrik	Netto volle voorraad vermoë (milj. kub. meter water)	Stand van damme as persentasie van netto volle voorraad vermoë soos op 29 April	
			2002	2001
Brandvlei	Worcester	284	41	15
Buffelsjags	Swellendam	5,2	73	100+
Clanwilliam	Clanwilliam	124	20	8
Duiwenhoks	Heidelberg	6,3	59	100+
Eikenhof	Caledon	24,5	76	46
Elandskloof	Caledon	11	33	19
Floriskraal	Laingsburg	50,3	21	43
Gamkapoort	Prince Albert	41,6	34	53
Hartbeeskul	Mosselbaai	6,97	18	17
Kammanassie	Oudtshoorn	35,9	16	16
Korentepoort	Riversdal	8,2	72	93
Kwaggaskloof	Worcester	174	40	21
Lakenvlei	Ceres	10	93	70
Miertjieskraal	Ladismith	1,5	11	10
Misverstand	Moorreesburg	3,7	100+	100+
Oukloof	Beaufort-Wes	4,2	4	4
Prinsrivier	Ladismith	2,3	77	3
Roode Elsberg	Worcester	7,7	16	11
Steenbras (benede)	Strand	33,9	44	29
Steenbras (bo)	Strand	31,8	42	44
Stompdrift	Oudtshoorn	55,3	6	45
Theewaterskloof	Caledon	480	75	44
Voëllei	Tulbagh	163	63	29
Wemmershoek	Paarl	58,7	51	37
Wolwedans	Mosselbaai	25,1	92	100+

### Kommentaar

#### **BOLAND en SWARTLAND**

Staatsdamme het voldoende water.

Beskikbaarheid van water vir veesuiping:  
Goed 80%, Redelik 20%

#### **KLEIN-KAROO**

Huidige waterposisie van die belangrikste besproeiingsdamme in die streek bly steeds aansienlik swakker as in die ooreenstemmende tyd verlede jaar.

Beskikbaarheid van water vir veesuiping:

Goed 80%, Redelik 10%, Swak 10%. In sommige gevalle (Westelike Karoo) moet drinkwater vir vee aangery word. In sommige gebiede is daar probleme met veewater, omdat die wind stil was en windpompe nie water gegooi het nie.

#### **SUIDKUS**

Damme se vlakke in die George-omgewing is laag en op sommige droër plase in Caledon is drinkwater 'n probleem.

Beskikbaarheid van water vir veesuiping:  
Goed 70%, redelik 20, swak 10%.

#### **NOORDWESTE**

Beskikbaarheid van water vir veesuiping:  
Redelik 50%, Swak 50%.

## Akkerbou Kontantgewasse

### **Kleingraan**

#### **SWARTLAND**

**KORING** Sommige boere het al begin grond losmaak, sodat hulle met aanvang van Mei kan begin saai.  
**HAWER** Sommige boere het reeds hawer begin saai.  
**ROG** In die Sandveld is al begin met rog saai aan die einde van die maand.

#### **SUIDKUS**

Koring, hawer en gars word nou gesaai weens reën wat laat begin het.

### **Canola**

#### **SWARTLAND**

Enkele boere het al in die droë grond canola gesaai.

#### **SUIDKUS**

Dit is reeds laat vir saai. Daar is nou vog in die grond en sommige produsente gaan nog saai.

# Akkerbou Voergewasse

## Hawer

<b>SWARTLAND</b>	Sommige boere het reeds hawer begin saai.
<b>KLEIN-KAROO</b>	Enkele lande is gesaai terwyl in ander gebiede slegs geploeg is, maar nie gesaai is nie weens 'n tekort aan reën.

## Triticale

<b>SWARTLAND</b>	Sommige boere het aan die einde van April al begin saai.
------------------	--

## Lupiëne

<b>SWARTLAND</b>	Sommige boere het alreeds hulle lupiëne gesaai.
------------------	---

## Lusern

<b>SWARTLAND</b>	Lusern weiding in die Malmesbury wyk gee tans beter weiding vir laatdragtige ooie.
<b>KLEIN-KAROO</b>	Redelike produksie is nog in April verkry as gevolg van hoë temperature. LUSERNSAAD Oesproses is nog steeds aan die gang, maar 'n kleiner oes as normaal word verwag.
<b>SUIDKUS</b>	LUSERNHOOI Reeds laat vir saai. Daar is nou vog in die grond en sommige produsente gaan nog saai.

# Tuinbou

## Steenvrugte

<b>KLEIN-KAROO</b>	Oes van vrugte is afgehandel. Dit was nie 'n goeie jaar nie. As gevolg van 'n tekort aan besproeiingswater het vrugtebome nie behoorlike benutting ontvang nie. Dit kan negatiewe gevolge vir die volgende oes inhou. LANGKLOOF Uiters droë toestande veroorsaak dat bome hul blare te gou afgooi, wat 'n tekort aan na-oes voedingsreserwes meebring. Met lae reserwes a swak blomperiode en swak opvolg oes kan realiseer agv huidige droogtetoestande. 'n Verhoogde vrugtevlieg infestasië kan ook verwag word.
<b>SUIDKUS</b>	Nektariene, perskes en pruime is klaar geoes.

## Kernvrugte

<b>SWARTLAND</b>	Cripp Pink het taamlik kwaliteits probleme.
<b>KLEIN-KAROO</b>	LANGKLOOF Die direkte gevolg van die na-oes produksie seisoen was kleiner appels en pere met verhoogde vrugtevlieg en rooi spinnekop infestasië.
<b>SUIDKUS</b>	Goldens en Granny's is afgeoes en die eerste Pink Lady's word tans geoes. Dubbelkleur appels se kleurontwikkeling was stadig.

## Sitrus

<b>BOLAND</b>	SATSUMAS Klaar geoes. 15% laer as geskat. Behaal goeie inkomste agv goeie wisselkoers, en nie noodwendig agv pryse nie. Laasjaar was 'n beter jaar itv £ en €. CLEMENTINES Eerste Marisols is gepluk. Goeie volumes. Mules se oes is bietjie ligter. NAVELS Eerste Navels word in Mei gepluk. SUURLEMOENE Word nou geoes. Redelike jong bome kom nou in produksie.
<b>SWARTLAND</b>	Satsumas – laaste van die seisoen word gelewer en kwantiteit laer as vorige jaar. Clementines – Getalle laer as vorige seisoen. Taamlike blaaspoetjie letsels en groot hoeveelhede granulasie kom ook voor agv sonbrand en vogstremming.

# Tuinbou

## Sitrus

**SUIDKUS** Oroval en Marisol word ge-oes en die eerste Nules, maar dit moet ontgroen word. 'n Goeie oes word in die Swellendam-omgewing verwag.

**NOORDWESTE** 50 % van Goede Hoop Sitrus se gekontrakteerde volumes is reeds ontvang. Volumes lyk bietjie kleiner as verlede jaar. Pryse is ietwat laer as 2001, maar goed. Die vrugte wat tot hede ontvang is kneus maklik. Produsente is aangemoedig om so gou as moontlik te pluk. Daar word verwag dat Argentinië se sagtesitrus en lemoenoes vanjaar ongeveer 9 % groter sal wees as verlede jaar. Argentinië se uitvoer sal na verwagting 'n groter toename toon as hulle produksie en sterk mededinging kan van hulle verwag word. Die land het buitelandse valuta nodig om hulle te help om hulle ekonomiese en sosiale probleme te bowe te kom. Nieteenstaande 'n 10 % belasting wat deur die Argentynse regering op uitvoere gehef word, maak die aansienlike devaluasie van hulle geldeenheid uitvoere aantrekliker en meer mededingend.

Hoewel daar nie verwag word dat die oorvleueling met die sagtesitrus van die Noordelike Halfronde so lank sal duur as verlede jaar nie, sal die mark vir SA sagtesitrus waarskynlik meer druk moet verduur agv die groter Argentynse oes wat vroeër op die mark gaan kom.

Goede Hoop is teen die einde van April klaar met verpakking van Satsuma's. Die vrugte wat anderkant ontvang is, is die mense baie tevrede met die gehalte. Die pryse is effens laer as verlede jaar en dit is maar agv die Argentynse produsente wat op die oomblik groot oeste het. Tans word Clementines ontvang en verpak. Die eerste Nawels kom drupsgewys in.

## Wingerde en druive

**BOLAND** WYNDRUIWE Evaluering van afgelope parsseisoen vind plaas. Blokke of cultivars wat nie presteer nie en wie se toekoms nie goed lyk nie, sowel as ou wingerde, word uitgetrek. Stokkie bestellings word bevestig en onkruidodders word aangeskaf. Praktieke wat plaasgevind het is die belangrike toediening van na-oes bemesting op wingerde waar dit nodig was. Oorgeil wingerde is geen Stikstof bemesting toegedien nie, en waar pH regstellings gedoen moes word is kalk toegedien. Belangrik was dat gesorg moes word dat die voggehalte van die grond reg moes wees vir die voldoende absorbering van die toegediende voedingstowwe. Dekgewasse is ook gedurende die maand gesaai. Verdere aktiwiteite was die plant van pale en ankers waar nodig.

**SWARTLAND** WYNDRUIWE Hoeveelhede laer as vorige seisoen, maar kwaliteit goed oor die algemeen.  
TAFELDRUIWE Gehalte probleme is ondervind a.g.v. swaeldioksied brand en vrot. Relatiewe goeie pryse is egter met uitvoere bekom.

**KLEIN-KAROO** WYNDRUIWE Pars van druive is afgehandel en 'n groot oes is ingesamel  
TAFELDRUIWE Die pak van druive is afgehandel en die oes was goed.

**SUIDKUS** WYNDRUIWE In Caledon is die byna afgehandel en is minder as verlede jaar. In Swellendam is druive klaar geoes. Oes was gemiddeld tot goed.

**NOORDWESTE** WYNDRUIWE Die kelders het omtrent almal klaar gepars. Die totale hoeveelheid tonne wat by Lutzville kelder ontvang is was  $\pm 38\,300$  ton. Die kwaliteit van die wyn lyk goed. Die druive se kwaliteit was maar redelik beïnvloed deur oïdium en donsskimmel. Oïdium het ook die sapkwaliteit van die druive beïnvloed. Vredendal Koöp Wynkelders het ongeveer die 12de klaar gepars. Klaver Koöp se totale tonne wat afgehaal was, was ongeveer 24 700,802 ton.

## Groente

**SWARTLAND** AARTAPPELS Botritis, Fusarium en Verticillium veroorsaak taamlike probleme vir produsente en beïnvloed kwaliteit negatief. Opbrengste bly egter goed en groot hoeveelhede is op die Kaapse mark teenwoordig. Die gevolglike lae pryse beïnvloed produsente se alreeds swak ekonomiese toestand negatief.

**KLEIN-KAROO** GROENTESAAD Produsente wat gelukkig was om kontrakte te kry het reeds geplant en vooruitsigte lyk belowend. Boere wat nie kontrakte kon kry nie is opsoek na alternatiewe inkomstebronne.

# Tuinbou

## Groente

---

**SUIDKUS** Soetrissies se markaanvraag beter as die vorige seisoen. Groenrissies (greenpeppers) sal einde Mei uitfaseer. Groenbone word nog ge-oes, die mark is goed en pryse is stabiel. Pampoene en skorsies verskaf 'n gemiddelde oes en gemiddelde pryse word ook behaal. Butternuts behaal ook gemiddelde pryse. Broccoli behaal tans goeie pryse – aanplantings (ook van Ramnesco) sal tot November produseer terwyl blomkool tot einde Augustus ge-oes sal word. Brusselse spruite groei goed en oes sal gedurende Junie begin.

Geen buitengewone peste en plaë kom by groente voor nie – standaard spuitprogramme word gevolg. Produksie is tans goed, maar riviere staan en vlakke van water in besproeiingsdamme is besig om vinnig te daal. Sommige produsente ondervind reeds waterprobleme.

**NOORDWESTE** Die kwaliteit van aartappels is op die oomblik beter op die mark as wat dit die afgelope tyd was. ASA versoek produsente om die marksyfers dop te hou.

## Weidings

### Natuurlike weiveld

---

**SWARTLAND** Sommige skaap troppe het reeds begin lam, maar die meeste ooie is laat/swaar dragtig.

**KLEIN-KAROO** Die westelike gedeelte van die Groot Karoo is baie droog terwyl die oostelike gebied goed tot baie goed is. Veldtoestande in die Klein Karoo is redelik. Hoë temperature het oor die algemeen 'n negatiewe invloed of veldtoestande gehad.

**SUIDKUS** Swak vir hierdie tyd van die jaar. Grasse is besig om te verhard en onsmaklik te raak. In die Rûens area is weiding baie swak.

**NOORDWESTE** Op plekke word weiding skaars, maar oor die algemeen is toestande redelik tot goed. Reën word dringend oor die hele streek benodig.

### Droëland weidings

---

**SWARTLAND** Feitlik geen droëmateriaal is beskikbaar vanaf medic/klawer lande.

**KLEIN-KAROO** In sekere gebiede verbeter die vooruitsigte effens as gevolg van reën wat ontvang is.

**SUIDKUS** In die George-area is die weiding min, maar ernstige probleme word nog nie ondervind nie. In Mosselbaai is geen aangeplante weiding nie, maar diere wei nog op kweek. In die sentrale deel van die streek (Riversdal/Swellendam) is min tot geen weiding – hawer is reeds afgewei en in Caledon is lusern ook afgewei.

### Besproeide weidings

---

**SWARTLAND** Kikoejoe weiding groei al stadiger.

**KLEIN-KAROO** Waar water beskikbaar is, is redelike goeie produksie verkry as gevolg van warm temperature.

**SUIDKUS** Redelik tot goed, maar produksie het begin afneem.

### Stoppellande

---

**SWARTLAND** In die Sandveld gebiede gee die lande al opslag koring.

**KLEIN-KAROO** In sekere dele is goeie stoppelweiding beskikbaar.

**SUIDKUS** Reeds afgewei.

---

# Vee

## Kleinvee

<b>SWARTLAND</b>	Sommige skaap troppe het reeds begin lam, maar die meeste ooie is laat/swaar dragtig.
<b>KLEIN-KAROO</b>	Die westelike gedeelte van die Groot Karoo is steeds baie droog en lammers word in voerkrale afgerond en lammerooie ontvang byvoeding. Die kondisie van vee in die oostelike dele van Beaufort-Wes en Murraysburg is goed. Goeie reproduksie word tans hier ondervind en tweeling en drieling is algemeen. In die Klein Karoo is die kondisie van kleinvee redelik.
<b>SUIDKUS</b>	In die Mosselbaai en George wyk is kondisie redelik tot swak – ooie met lammers se kondisie is swak. Dieselfde geld in die Riversdal- en Swellendam gebiede. Boere gee aanvullende voer veral vir ooie wat in die herfs gelam het. In Caledon is skape in 'n redelike kondisie, maar word ook tans gevoer.
<b>NOORDWESTE</b>	Boere se ooie is besig om te lam. Byvoeding word op sekere plekke vir lammerooie gegee.

## Suiwel- en Vleisbeeste

<b>SWARTLAND</b>	Suiwelbeeste se kondisie steeds goed; vleisbeeste kondisie is redelik, aanvullende ruvoer en lekkie word voorsien.				
<b>KLEIN-KAROO</b>	By suiwelbeeste is produksie normaal, terwyl vleisbeeste se produksie redelik tot goed is.				
<b>SUIDKUS</b>	<table> <tr> <td><b>SUIWELBEESTE</b></td> <td>Kondisie oor die algemeen redelik tot goed waar vanaf besproeide weidings geproduseer word. Koeie op droëlande in Riversdal- en Swellendam gebied word gevoer. Besikbaarheid van ruvoer raak in sommige dele van hierdie gebied 'n probleem. Appelreste vanaf Elgin en vrugtepulp van Ashton lewer 'n groot bydrae om voerprobleme te verlig.</td> </tr> <tr> <td><b>VLEISBEESTE</b></td> <td>Kondisie is oor die algemeen redelik tot goed in die Caledon-omgewing –ondanks die swak veldweiding. In die Rüens gaan diere veral gebuk onder 'n tekort aan weiding.</td> </tr> </table>	<b>SUIWELBEESTE</b>	Kondisie oor die algemeen redelik tot goed waar vanaf besproeide weidings geproduseer word. Koeie op droëlande in Riversdal- en Swellendam gebied word gevoer. Besikbaarheid van ruvoer raak in sommige dele van hierdie gebied 'n probleem. Appelreste vanaf Elgin en vrugtepulp van Ashton lewer 'n groot bydrae om voerprobleme te verlig.	<b>VLEISBEESTE</b>	Kondisie is oor die algemeen redelik tot goed in die Caledon-omgewing –ondanks die swak veldweiding. In die Rüens gaan diere veral gebuk onder 'n tekort aan weiding.
<b>SUIWELBEESTE</b>	Kondisie oor die algemeen redelik tot goed waar vanaf besproeide weidings geproduseer word. Koeie op droëlande in Riversdal- en Swellendam gebied word gevoer. Besikbaarheid van ruvoer raak in sommige dele van hierdie gebied 'n probleem. Appelreste vanaf Elgin en vrugtepulp van Ashton lewer 'n groot bydrae om voerprobleme te verlig.				
<b>VLEISBEESTE</b>	Kondisie is oor die algemeen redelik tot goed in die Caledon-omgewing –ondanks die swak veldweiding. In die Rüens gaan diere veral gebuk onder 'n tekort aan weiding.				

## Volstruise

<b>SWARTLAND</b>	Bedryf tans stabiel.
<b>KLEIN-KAROO</b>	Die westelike gedeelte van die Groot Karoo is steeds baie droog en lammers word in voerkrale afgerond en lammerooie ontvang byvoeding. Die kondisie van vee in die oostelike dele van Beaufort-Wes en Murraysburg is goed. Goeie reproduksie word tans hier ondervind en tweeling en drieling is algemeen. In die Klein Karoo is die kondisie van kleinvee redelik.
<b>SUIDKUS</b>	Kondisie is redelik tot goed. Byvoeding word verkaf weens tekort aan weiding.

# Reaksie uit die streke/bedryf

## Huidige situasie, landbouneigings en op ministeriële aankondigings of uitsprake

<b>KLEIN-KAROO</b>	<p>Die droogte in die westelike gebied van die Groot Karoo duur voort. Huidige swak posisie itv watervoorraad wek kommer. Probleemdiere bly 'n probleem.</p> <p>Hoë waterbelasting wat onlangs deur die Departement van Waterwese aangekondig is, voorspel niks goed vir produsente nie. Hulle weet nie waar hulle die geld daarvoor sal vind nie. Die tariewe word vergelyk met gebiede waar water op gereelde basis voorsien word. Argumente van die boere word nie ernstig opgeneem nie.</p> <p>Munisipaliteit van Oudtshoorn het in samewerking met die Dep. Waterwese met die oog op watervoorsiening vir Oudtshoorn toetsgate in die omgewing van Blossoms begin boor. Uit 'n landbou-kundige oogpunt en natuurbewarings is dit nie regverdigbaar nie, vanweë die bestaande watertekort van die gebied en die skadelike effek wat wateronttrekking op die natuur sal hê. Ontginning van bo-aardse water wat beskikbaar is, blyk meer omgewingsvriendelik en volhoubaar te wees.</p> <p>Groot kommer bestaan oor die vrektes van volstruiskuike en geen deurbraak is nog nie in sig nie.</p>
<b>SUIDKUS</b>	Vervoerkoste is 'n ernstige probleem weens styging in petrolpryse. Winsgrense is oor die algemeen onder druk weens verhoging in insetkoste. Pryse van veevoere plaas veevertakkings, veral hoenders en varke, buite bereik van beginnerboere of dwing hulle om hierdie bedrywe te staak.

# Reaksie uit die streke/bedryf

## Implikasies van klimaat

**SUIDKUS**

Produsente is mismoedig weens droogtes wat jaar na jaar voorkom en min saad, selfs vir weidings, is aangekoop.



## Klimaatsvooruitsigte

### Toestand van see-oppervlaktemperatuur

See-oppervlaktemperatuur in die Stille Oseaan het sterk begin verwarm gedurende Maart en April maar toon tans 'n stadiger tempo van verwarming. Onsekerheid bestaan oor die tipe van verandering wat te wagte is. Nuutste inligting dui dat 'n matige El Niño-verskynsel behoort te heers en nie so sterk as wat aanvanklik voorspel is nie. Teen die laaste gedeelte van Mei behoort sterker seine aan te dui watter tipe ontwikkeling kan voorkom. Die reën wat reeds voorgekom het oor gedeeltes tesame met die sterk kouefront van 5-8 Mei wat baie ver noord beweeg het, dui egter op El Niño-tipe tendense. 'n Sterk ontwikkelde El Niño sou waarskynlik egter baie meer reën en ongunne toestande veroorsaak het gedurende April.

### Kusgebiede rondom die Kaap

Gedurende Maart en April 2002 het sterk verwarming plaasgevind, veral teen die Weskus. Temperature van 2 tot 5 grade Celsius warmer as normaal kom voor. Dit kan steeds 'n positiewe invloed uitoefen op die reënval.

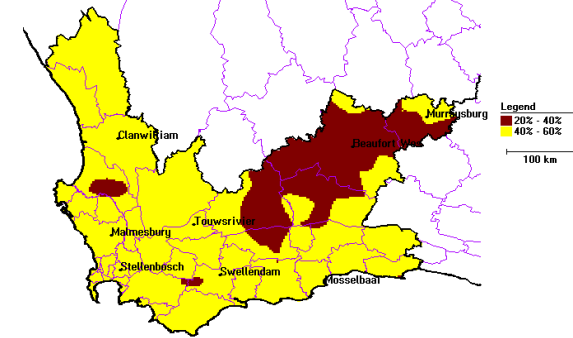
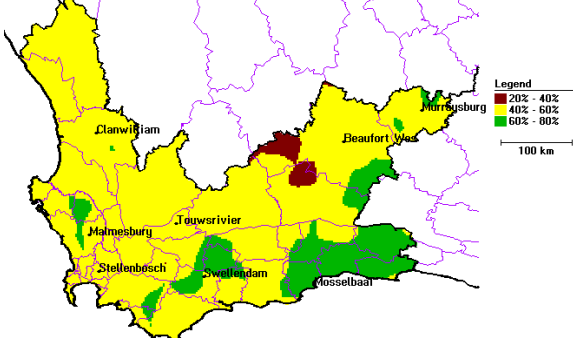
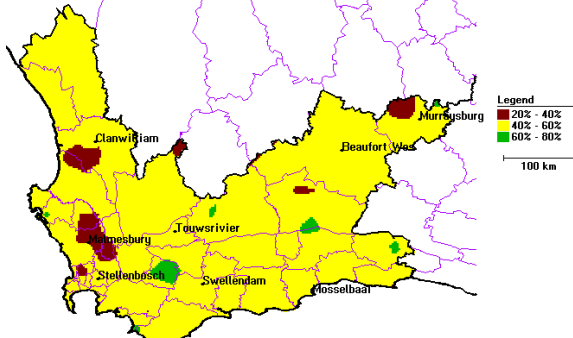
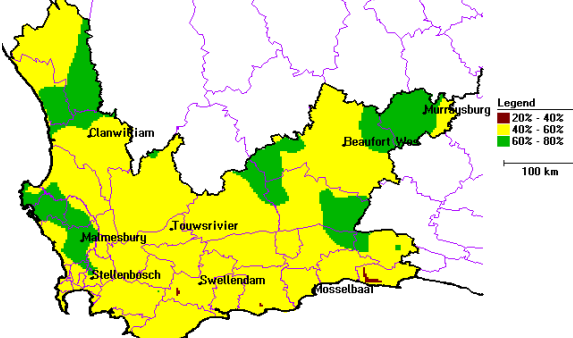
### Vooruitsigte vir reën vir die volgende maande

Onderstaande kaarte toon die waarskynlikhede vir ten minste normale reënval. Hierdie waarskynlikhede is bereken vanaf historiese reënvalgegewens gegrond op see-oppervlaktemperatuur in die Stille Oseaan. Bruin gedeeltes dui swak waarskynlikhede om ten minste die mediaan (normale) reënval te kry (tussen 20 en 40% van soortgelyke maande het ten minste die normale reënval voorgekom), geel dui normale toestande aan of 'n 40-60% kans vir ten minste normale reënval, groen 'n bo-normale kans met tussen 60% en 80% kans vir ten minste normale reënval en blou ver bo-normaal (meer as 80% kans vir ten minste normale reën).

Maand en sy reënvalvooruitsigte	Ruimtelike voorstelling van reënvalvooruitsigte*
<p><b>Mei 2002:</b></p> <p>Hoofsaaklik normaal (geel) tot ondernormaal (bruin). Die voorspelling is heelwat swakker as die voorspelling wat in April uitgereik is.</p>	
<p><b>Junie 2002:</b></p> <p>Bo-normaal (groen/blou) na die ooste maar normaal (geel) na die suidweste. Ietwat swakker vooruitsigte as die vorige voorspelling.</p>	

(Vervolg van vorige bladsy)

# Klimaatsvooruitsigte

Maand en sy reënvalvooruitsigte	Ruimtelike voorstelling van reënvalvooruitsigte*
<p><b>Julie 2002:</b></p> <p>Normaal (geel) tot ondernormaal (bruin). Baie laer waarskynlikheid as vorige voorspelling.</p> <p><i>Nie te veel klem en geloofwaardigheid moet aan hierdie voorspelling geheg word nie aangesien daar waarskynlik veranderings in die volgende maande gaan plaasvind.</i></p>	
<p><b>Augustus 2002:</b></p> <p>Hoofsaaklik normaal (geel) tot bo-normaal (groen). Vooruitsigte ietwat swakker as in vorige voorspelling.</p>	
<p><b>September 2002:</b></p> <p>Hoofsaaklik normaal (geel) wat heelwat swakker is as die vorige voorspelling vir September.</p>	
<p><b>Oktober 2002:</b></p> <p>Normaal (geel) tot bo-normaal (groen).</p> <p><i>Johan van den Berg kan gekontak word by e-pos <a href="mailto:jvandenber@xsinet.co.za">jvandenber@xsinet.co.za</a> of tel/faks (051) 436-5550 of sel 0823744692.</i></p>	

\*Waarskynlikheid vir ten minste normale (mediaan) reënval met bruin = ondernormaal, geel = normaal en groen/blou bonormaal

Reënvalvooruitsigte het ietwat verswak agv ietwat swakker ontwikkeling van die El Niño-verskynsel. Sou lg. versterk (soos verwag) kan vooruitsigte verbeter vir bykans al die maande. Huidige vooruitskouings kan as konserwatief beskou word, veral vir Junie, Julie en September. Volgende maand (einde Mei) se vooruitskouings behoort gebaseer te wees op sterker seine.