

Wes-Kaapse Landboustoestande

Jaargang 6 Nummer 6
November 2001

Klimaat – Feite en Fiksie

Om ons in die regte stemming vir die naderende kersseisoen en vakansie te plaas, gee Pieter Haasbroek van die LNR - Instituut vir Grond, Klimaat en Water ons meer insae oor klimaat. Ook nie om dowe neutenie, aangesien 'n vakansie met die regte weer die rustydjie soveel meer aangenaam maak...

te gaan vergelyk kan 'n skewe prentjie maklik verkry word. Die uiterstes in terme van die maksimum en minimum temperature moet altyd ook in ag geneem word as jy werklik 'n goeie prentjie wil kry van 'n spesifieke omgewing se klimaat in terme van temperatuur. Twee gebiede kan feitlik dieselfde gemiddelde temperature hê, maar die uiterstes soos bo genoem kan baie van mekaar verskil en dan tog dieselfde gemiddelde weergee. Wat die Boland betref is die twee warmste maande Januarie en Februarie, waar Februarie 'n fraksie van 'n graad op die gemiddelde warmer is as Januarie. Die gemiddelde maksimum

temperature draai in die omgewing van 28°C, terwyl die laagste maksimum temperature voorkom gedurende Julie met 'n gemiddelde van omtrent 17°C gedurende die warmste deel van die dag. In die verlede het die kwik al by verskeie geleenthede bokant 40°C gedraai en kan dit dus ook behoorlik warm raak in die Boland as dit die dag wil. Die gemiddelde minimum temperature vir Februarie draai rondom 15° in die nag met Julie wat weer 'n gemiddelde van ongeveer 8°C gedurende die nag gee. Soos u kan sien raak dit, vergeleke met die Hoëveld, in die Boland

(vervolg op bladsy twee)

Het u al ooit gewonder hoekom sê mense een plek is warmer of kouer as 'n ander plek alhoewel die gemiddelde temperature feitlik dieselfde is by beide gebiede? Of watter maande wai die wind die meeste in die Boland, of wanneer begin die reënseisoen nou eintlik in die Boland of watter maande kry ons die meeste reën? Om hierdie en vele ander vrae te beantwoord moet u gerus verder lees.

Temperatuur

Saam met reënval het temperature seker die grootste invloed op die mens se buitemurse aktiwiteite en wil mense mos altyd weet hoe warm of hoe koud dit die volgende dag of nag gaan wees, of hoe die klimaat lyk wat betref temperature op 'n sekere plek. Om bloot net twee gebiede se langtermyn gemiddelde syfers met mekaar



Goedskap van bestuur

Namens die bestuur van die Hoofdirekoraat Landbou: Wes-Kaap 'n Geseënde Kersfees en 'n Voorspoedige Nuwejaar.

*Johan Blomerus,
Direkteur Tegnologie-ontwikkeling en -oordrag,
Hoofdirekoraat Landbou: Wes-Kaap*

Reënval	4	Inhoud	Voergewasse en Tuinbou	11
Temperatuur en wind	6	Wes-Kaapse	Weidings	13
Klimaatstatistiek	7	Landboustoestande	Vee	14
Klimaatvooruitsigte	8		Kommentaar uit die streke	14
Akkerbou kontantgewasse	10		Stand van damme	15

'n Elsenburg projek

Klimaat – Feite en Fiksie (van bladsy een)

selde baie koud. Die rede hoekom so baie mense koud kry in die winterreënstreek is omdat die temperature gedurende die winter vir lang tydperke relatief laag bly en saam met die klammigheid van die reën, kry die menslike liggaam nie kans om te "herstel" met warmer temperature soos wat elders gebeur nie. Mense sê ook elke winter dat die betrokke winter die koudste is wat hulle nog ervaar het. Dit is egter maar net 'n kwessie van kort geheue as dit by klimaat kom. Min mense onthou werklik wat die vorige maand gebeur het, wat nog te sê van die vorige jaar. Die koudste dag van die jaar is, glo dit of nie, 7 Julie en kan dan tereg as die middelpunt of draaipunt van die winter in die Wes-Kaap beskou word.

Reënval

Reënval speel 'n baie groot rol in die industrie sowel as die mens se bedrywigheede soos reeds genoem. Almal wil altyd eerste weet of dit gaan reën al dan nie, voor hulle na die temperature en/of wind gaan kyk. Iets wat ook groot diskussie veroorsaak is wanneer die reënseisoen nou entlik begin en eindig vir die Wes-Kaap. Volgens statistiek dui neem reënval skerp toe in April en daal weer kwaai gedurende Oktober. Die winterreënseisoen kan dus beskou word as vanaf April tot September. Die res van die maande moet egter nie weggegooi word nie, aangesien die Wes-Kaap eintlik reën regdeur die jaar ontvang met ongeveer 20 - 30% van die totale reënval wat in die tydperk Oktober tot Maart voorkom. In die Suid-Kaap is die reënvalverspreiding deur die jaar baie beter. Soms is dit juis die aanwesigheid of afwesigheid van reënval gedurende die "droë" maande wat krities is vir droëland gewasse om 'n goeie oes te verseker, al dan nie. Gedurende Junie kom die meeste reën voor met Mei en Julie wat 'n kortkop agter is, terwyl Januarie weer die droogste maand van die jaar op meeste plekke is. As die wind buite rekening gelaat word, is Januarie dan 'n lekker warm en droë maand en net reg vir vakansie by die see. Die somerreën wat in hierdie tydperk voorkom is gewoonlik heeltemal anders as tydens die winter met sy hoofsaaklik sagte en deurdringende reënval. Dan kom die reën meer voor in die vorm van twee of drie vinnige en harde buie. Die waarde van reënval vir die bedryf word gemeet in die effektiwiteit en verspreiding van die reën wat voorkom. Daarmee word

bedoel hoe hard of sag dit gereën het, vir hoe lank aanmekaar, hoeveel het dit gereën per keer en wat is die verspreiding van die reënval van een maand tot die volgende. Dit het al baie gebeur dat as gevolg van bogenoemde, beter oeste verkry is gedurende 'n relatief droë jaar as in jare met baie meer reën. Reënval van jaar tot jaar vir enige streek is en bly seker die moeilikste om te kan voorspel en het nog steeds die slim manne aan die raai en dit saam met al hulle rekenaars. Ondertussen sal ons maar tevrede moet wees met wat ons wanneer kry en die beste daarvan maak.



Wind

Windspoed is 'n baie interessante weerselement en min weet regtig wanneer die meeste of minste wind in die Boland voorkom. Ek het al baie hoor sê dat hulle dink gedurende Augustus kry die Boland die meeste wind. As ons na die weergegewens kyk, sien ons dat die wind, in volgorde van meeste wind tot minder wind, as volg lyk, November, Desember, Januarie, Oktober en dan Februarie. Die maand met die minste wind is Meimaand met April en dan Junie wat daarop volg. U sal nou dadelik wil vra wat dan van al die storms en sterk winde wat in die wintermaande voorkom? Die sterkste winde kom wel voor in die wintermaande, maar die tydperk van elk is egter van korte duur vergeleke met die winde wat vir dae lank kan waai in die somer, sonder om op te hou. Dit is meestal net sodra koue fronte inkom, wat die sterk winde voorkom, waarna dit baie afneem sodra dit begin reën. Met die wisselvalligheid in topografie van die Boland met al sy berge, valleie en klowe, wissel die windspoed geweldig baie van een plek tot die

volgende. Sodra die windrigting verander kry sekere dele skielik baie meer wind en ander dele weer minder wind. Die wat Stellenbosch en die Strand se winde ken, sou dit self al baie ervaar het. Die windrigting saam met die topografie speel dus 'n groot rol by die hoeveelheid en sterkte van die wind wat op 'n gegewe plek en gegewe oomblik heers. Windspoed speel 'n baie groot rol by verdamping. Bokant 33°C, afhange van die relatiewe humiditeit, veroorsaak enige wind 'n verdere verwarmingseffek wat as die windskroei faktor bekend staan. In plaas daarvan dat die wind die mens hier nog steeds afkoel, soos baie mense reken, kan dit egter 'n mens nog warmer laat kry, amper soos in 'n oond waar wind waai. Volgende keer as dit baie warm buite is en jy ry èrens heen, steek gerus jou hand by die venster uit om hierdie effek self waar te neem. Wind veroorsaak verdamping wat afkoeling teweegbring van 'n gegewe nat voorwerp, mens dier of plant. Die hoogste temperatuur waarby nat klere byvoorbeeld steeds kan vries, met 'n baie warm en droë wind is 10,6°C. Dit is dus geen wonder dat so baie mense verklum of in die moeilikheid raak in die berge op 'n skynbaar warm dag bo in die berge nie, sodra hulle natgereën het en daar 'n warm en droë wind waai. By lae vog, met 'n wind wat waai, vind verdamping teen 'n hoër tempo plaas en afkoeling dan ook vinniger en laer temperature word sodoende bereik soos die vog val en wind toeneem, baie in die lyn van hoe 'n yskas werk.

Humiditeit

Ons het vroeër gepraat van hoë temperature wat gedurende Januarie en Februarie voorkom, maar daarmee saam is Desember en Maart ook feitlik net so warm. As die relatiewe humiditeit (RH) ook in ag geneem word, word daar van 'n ondraaglikheidsindeks gepraat. Die kombinasie van 'n hoë temperatuur, gepaardgaande met 'n sekere humiditeit laat mense 'n sekere graad van ongemak ervaar. Hoe hoër die temperatuur en RH, hoe meer ongemak word deur die mens ervaar. 'n Temperatuur van 30°C en RH van 60% gee byvoorbeeld dieselfde graad van ongemak as 'n temperatuur van 35°C en RH van 15%.

(vervolg op bladsy drie)



Klimaat – Feite en Fiksie

(van bladsy twee)

Die Wes-Kaap met sy laer somer-temperature en hoër RH kan dus net so warm of ongemaklik voel soos in die Hoëveld met sy hoër temperature en laer RH. Relatiewe humiditeit sê egter nie hoeveel vog daar in die lug is nie of anders gestel hoe vogtig dit is nie, bloot hoe naby die lug aan versadiging is. Dit sal wel vogtiger of meer bedompig voel by 'n hoër RH, maar dit sê glad nie of een plek meer of minder vog as 'n ander bevat waar die se RH hoër is nie. RH saam met die huidige temperatuur, kan die spesifieke humiditeit en absolute humiditeit bereken word, wat dan gebruik word om te sê hoeveel vog daar in die lug is. Hoe hoër die temperatuur in 'n sekere gebied met egter presies dieselfde RH as op 'n ander gebied, hoe meer vog bevat die spesifieke gebied teenoor die ander. Dit is dus geen wonder dat ons by tye so ongemaklik voel langs die see in die somermaande by relatief lae temperature nie, die soms hoë voginhoud van die lug veroorsaak op sy beurt dat die RH ook baie hoog bly en die gesamentlike effek is 'n hoë ondraaglikheidsindeks. Die twee werk saam in 'n wisselwerking en as beide drasties toeneem, raak dit drasties ook gevaarliker vir elke inkrement van toename. Hitte uitputting en selfs die dood kan dan voorkom in uiterste gevalle. Gelukkig neem die RH feitlik altyd af soos die temperatuur toeneem en sodoende kom uikers gevaarlike toestande selde voor.

Sonbrand

Al ooit gewonder wanneer is die son op sy gevaarlikste wat sonbrand betref in die Boland. Die son brand op sy gevaarlikste wanneer die son op sy hoogste baan bo die aarde verkeer, die strale val dan die naaste aan loodreg die aarde binne en dit word bepaal deur die lengtegraad van elke betrokke gebied. Vir die lengtegraad wat deur die Strand loop is die tyd wat die son sy maksimum hoogte bereik, regdeur die jaar, so rondom 12:45 en is dit dan ook die tyd van maksimum straling wat die gegewe gebied ontvang. Maksimum temperatuur volg egter eers ongeveer twee ure later wanneer die aarde die hitte wat dit ontvang het weer in die vorm van hitte energie terug uitstraal. Daar is altyd 'n vertragingseffek wat die opneem en uitstraling van energie betref op die aarde se oppervlakte. Die beste tyd om die son te geniet sonder om te veel te brand, maar ook terselfertyd die hitte van die dag te geniet in die Strand, is dan so in die omgewing van 15:00 elke middag.

Daglengte

Daglengte is die tydperk vanaf sonsopkoms tot sonsondergang. Die langste dag van die jaar en kortste nag kom op die 21/22ste Desember voor. In die Boland is die tydperk ongeveer 14 ure en 16 minute van daglig. Die omgekeerde en dus langste nag en korste dag kom weer

op 21/22ste Junie voor wanneer die son die verste weg is vanaf die ewenaar en bo in die Noordelike Halfrond verkeer. Dan het die Boland weer min of meer 9 ure en 44 minute van sonlig per dag. Dit is die twee uiterstes en raak die dae al korter of langer soos die seisoen aanstap van een dag na die volgende. Daar is dus 'n verskil van vier en 'n halwe ure van midsomer tot midwinter in die Boland of anders gestel, die dae raak langer of korter met gemiddeld een en 'n halwe minuut per dag soos die somer of winter nader kom.

“Klimaat” en “weer”, wat is die verskil tussen die twee? As ons praat van die weer of weerstoestand, dan praat ons van die intydse klimaat of situasie waarin ons onself bevind. Dit is vandag byvoorbeeld warm met geen reën en 'n ligte wind wat waa. Praat ons van die klimaat is dit meer historiese van aard van wat reeds plaasgevind het en waaruit 'n gemiddelde geneem is. Dit is enigiets van een dag tot miljoene jare, afhangende van hoe jy daarna kyk. Ons kan dan byvoorbeeld sê die Wes-Kaap se klimaat is nat en koud in die winter en sonnig en warm in die somer.

Die weer en sy klimaat is en bly interessant en lewer amper daaglik nuwe verrassings op. Dit is daar vir ons om dit raak te sien en dit te waardeer.

- ♦ E-pos of skakel Pieter Haasbroek by pieter@infruit.agric.za
021 8093050

Die Wes-Kaapse Landboustoestande is 'n inisiatief van die Departement Ekonomiese Sake, Landbou en Toerisme : Hoofdirekoraat Landbou (Wes-Kaap) in samewerking met landbou- en omgewingsverwante organisasies. Hierdie publikasie verskyn tien keer per jaar en is voortaan net op die internet beskikbaar (die webtuiste is: <http://www.elsenburg.com>).



Samestelling:

Projekleier
GIS kaart
GIS ruimtelike analises
Elsenburg webjoernalis
Taalversorging
Bladuitleg
Web navraagstelsel

Bydraes:

Voorligting
Moorreesburg
Oudtshoorn
George
Vredendal
Joubertina

Henk Cerfonteyn
Liezl Landman
Mike Wallace
Tim Müller
Charlene Niewoudt
US Drukery
Agri24.com

Adriaan Conradie
Jan Theron
Faan Mathee
Marius du Randt
Sam van der Merwe

Klimaat:

Databank ondersteuning
Verslae oor klimaat
Reënval en Temperatuur

Ander:

Stand van damme

Navrae: Henk Cerfonteyn

Tel: (021) 808-5084 Faks: (021) 808-5185 E-pos: Henkc@elsenburg.com

Bydraes wat betref omgewingstoestande word verwelkom. Neem kennis dat alle bydraes verkieslik resente inligting moet bevat wat ons op die laatste die eerste Vrydag van die daaropvolgende maand moet bereik.

Saamgestel en uitgegee deur:

Afdeling Hulpbronbenutting

Provinsiale Administrasie : Wes-Kaap

Dept. Ekonomiese Sake, Landbou en Toerisme

Hoofdirekoraat Landbou

Privaatsak X1, Elsenburg, 7607

LNR-IGKW Afdeling Agromet

Johan Strydom

Pieter Haasbroek

Riitha Wentzel

Beaty van Dewenter

SA Weerburo (Dept. Omgewingsake & Toerisme)

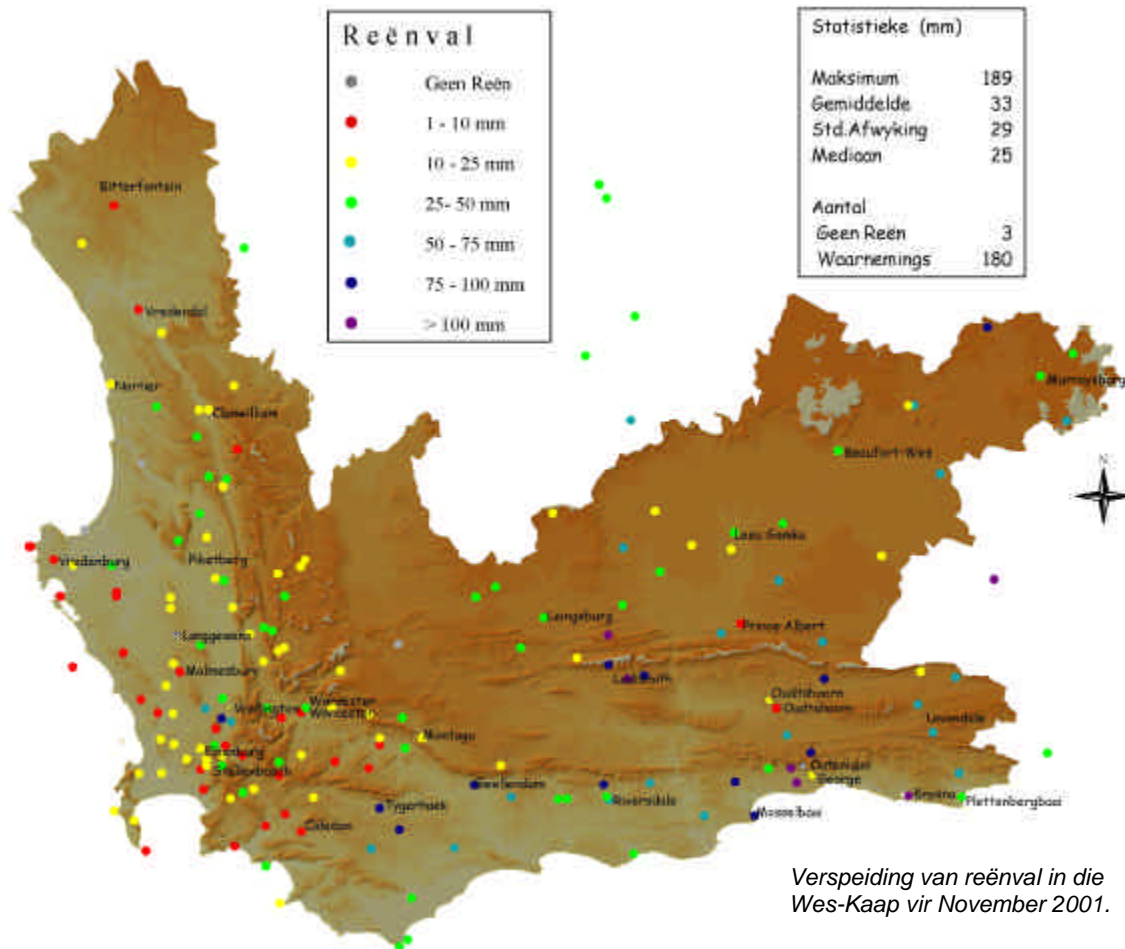
SAFCOL

Dept. Waterwese en Bosbou

Reënval gedurende November 2001

Gedetailleerde voorstelling

In die onderstaande kaart word die reënval by sowat 200 insamelingspunte aangedui. Die hoeveelheid reën wat by elkeen van hierdie insamelingspunte geval het word gereflekteer deur die kleur van die betrokke kolletjie. Sien bypassende legende.



Streeksverslae

- BOLAND** Relatief normale reënval het voorgekom, terwyl enkele gebiede effens ondernormale reënval aangeteken het. Die meeste reën, met gepaardgaande donderbuie, het op die 22ste plaasgevind. Die verwagte reënval wissel in die orde van 25mm tot soveel as 60mm gemiddeld oor die Boland vir November.
- SWARTLAND** Daar was verspreide donderbuie gedurende November. Die hoogtepunt was op 20 November toe erge donderweer voorgekom het met kolle in die streek wat tot 44 mm reën gekry het. In vergelyking met die langtermyn gemiddelde reënval was die reënval vir hierdie tyd van die jaar normaal.
- KLEIN-KAROO** Wyd verspreide reën het oor die hele gebied voorgekom. Die neerslae het gewissel van 15mm in die Groot-Karoo tot 90mm in die Klein-Karoo. Die voorkoms het gewissel van sagte deurdringende reën tot haelstorms en swaar neerslae in kort periodes. Daar is ook gebiede soos naby Prince Albert, wat nog reën dringend nodig het. In vergelyking met die langtermyn gemiddelde reënval was die reënval vir hierdie tyd van die jaar in hierdie streek bogemiddeld.
- SUIDKUS** In November het bogemiddelde reënneerslae oor veral die sentrale en oostelike dele van hierdie gebied voorgekom.
- NOORDWESTE** Enkele los reënbuie het voorgekom. In vergelyking met die langtermyn gemiddelde reënval was die reënval vir hierdie tyd van die jaar redelik normaal.

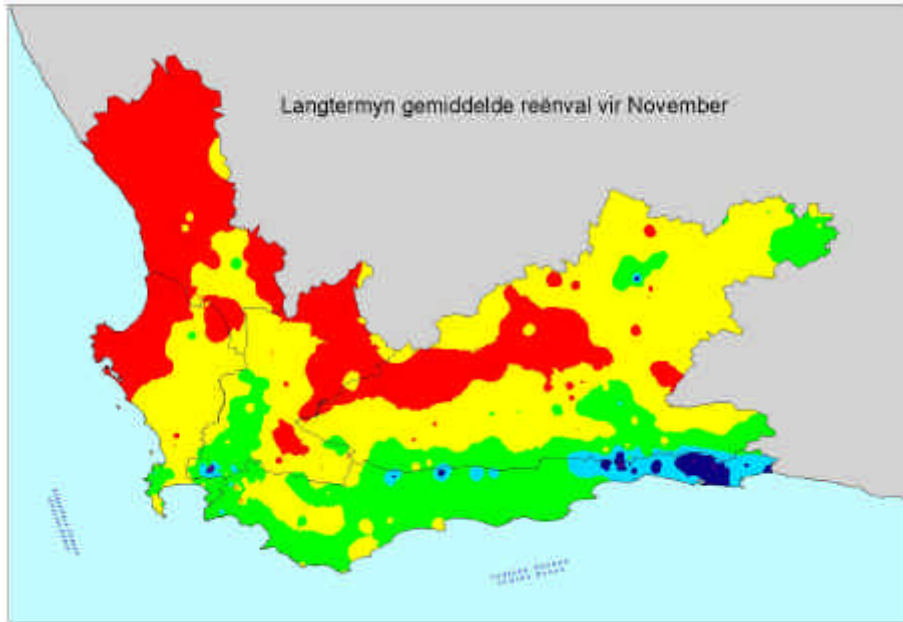
Vervolg op volgende bladsy

Reënval gedurende November 2001

(Vervolg van vorige bladsy)

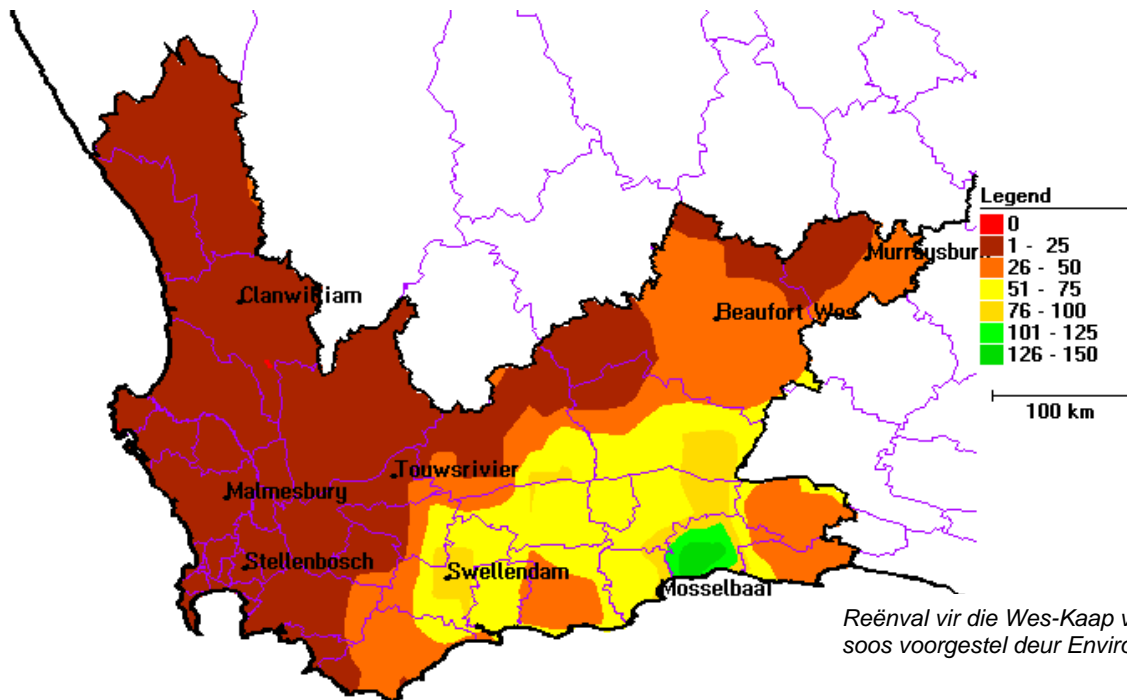
Langtermyn gemiddelde voorstelling

In die onderstaande kaarte stem die kleur van die onderskeie gebiede ooreen met die kleure van die voorgaande kaart.



Interpoleerde voorstelling

Met die onderstaande voorstelling word die reënval van die detailkaart saamgevat om 'n geheelbeeld te skep. Neem kennis dat die kleurskema en die gepaardgaande intervalle wat die hoeveelheid reënval aandui, verskil met dié van die voorafgaande kaarte. In hierdie geval kan gesien word dat daar gedurende November 2001 in die George-omgewing reënvaltotele van tot 150mm voorgekom het. Minder as 25mm het oor die westelike helfte van die provinsie, insluitend Merwille-omgewing, voorgekom.



Reënval vir die Wes-Kaap vir November, soos voorgestel deur Enviro Vision

Vervolg op volgende bladsy

Reënval gedurende November 2001

(Vervolg van vorige bladsy)

Opsomming

Goeie reëns het in die oostelike dele van die Wes-Kaap provinsie voorgekom. Wat betref die westelike gedeelte het die reëns redelik afgeneem in vergelyking met Oktober s'n. Bv. Langgewens se die totale reënval vir November het 11mm beloop. Goeie somerreëns het ook in die noord-oostelike gedeelte van die provinsie (maw die Groot-Karoo) voorgekom.

In vergelyking met die langtermyn gemiddelde reënvaltendens vir November (bl. 4), was November 2001 se reënvalpatroon redelik normaal.

Plekke met die hoogste reënval vir November is aangeteken by Outeniqua proefplaas (189mm) en George Weerkantoor (170mm). Die hoogste reënval aangeteken in 2000 en 1999 vir dieselfde maand was onderskeidelik 200mm en 90mm. Die rekenkundige gemiddelde reënval syfer (mediaan tussen hakies) van sowat 200 reënval insamelingspunte vir November vir die afgelope drie jaar (2001, 2000 en 1999) was onderskeidelik 33 (25), 35 (24) en 19 (14) mm.

Wat betref Desember se reënval lyk dit asof daar beter verwagtinge vir sekere gebiede is (veral, wat betref die noordwestelike gebiede). Sien klimaatsvooruitsigte op bl. 7 en 8.

Temperatuur en wind gedurende Nov. 2001

Temperatuur

BOLAND Maksimum temperature was baie naby aan normaal vir die meeste plekke, terwyl sommige dele gemiddeld 1°C warmer was. Die minimum temperature daarenteen, was egter heelwat warmer, ongeveer 2 tot 2,5°C wamer, as die langtermynsyfers.

Verdamping by Worcester Veldreserwe: 7,3 mm/dag (Langtermyn gemiddelde: 9,4 mm/dag)

SWARTLAND Redelike warm weer het gedurende die eerste twee weke van die maand voorgekom, daarna was dit meestal koeler. Nagtemperature na die 16de was besonder laag en dou het voorgekom.

KLEIN-KAROO Alhoewel die temperatuur by tye tot 35 °C gestyg het, was die gemiddelde lugtemperatuur, vanweë die relatief baie reënweer, nie hoog nie. Die temperatuur vir November kan as normaal beskryf word.

SUIDKUS Oor die algemeen is matig tot koel dae afgewissel met enkele warm dae.

NOORDWESTE Enkele baie warm dae het voorgekom. Matige nagte is gedurende die verslagperiode ondervind.

Wind

BOLAND Die wind was deurgaans baie naby aan die normaal en geen uiterstes is vir die maand as 'n geheel ervaar nie.

SWARTLAND Die wind het gewissel van lig noordwes tot sterk suidoos, maar oor die algemeen was daar baie min wind.

KLEIN-KAROO Behalwe in die gebiede waar storms vir kort tye geheers het, het geen noemenswaardige windtoestande voorgekom nie.

SUIDKUS Matige wind met enkele sterk Suidoosters. In Caledon-wyk het noordweste en dae lank suidooste winde voorgekom.

NOORDWESTE Sterk oos- en suidoostewinde het voorgekom, wat normaal is vir hierdie tyd van die jaar.

Klimaatstatistiek vir November 2001

Plek	Distrik	Maandelikse reënval (mm)						Maandelikse temperatuur (°C)					
		<i>Totale reënval vanaf Januarie tot November tussen hakies</i>						Gemiddelde Daaglikse Maksimum			Gemiddelde Daaglikse Minimum		
		2001		2000		LTG	2001	2000	LTG	2001	2000	LTG	
BOLAND													
Elgin	Strand	17	(1141)	27	(886)	43	(996)	24.1	24.1	22.6	13.4	11.8	10.8
Eisenburg	Stellenbosch	21	(969)	20	(591)	20	(600)	26.5	28.6	25.2	13.4	14.0	11.7
Nederburg	Paarl	55	(1073)	41	(520)	27	(738)	27.3	27.3	27.1	16.2	15.5	14.2
Wolseley	Tulbagh	26	(609)	25	(389)	25	(555)	27.3	26.3	26.5	14.5	18.5	12.8
Paardekloof	Ceres	46	(1022)	26	(766)	57	(1003)	22.3	21.7	21.2	11.5	8.9	8.8
Aan-de-Doorns	Worcester	6	(284)	10	(195)	10	(242)	27.7	27.8	27.2	14.9	13.7	12.6
Goudini	Worcester	7	(662)	6	(400)	19	(595)	29.4	20.9	26.0	14.8	13.4	12.5
Robertson	Robertson	5	(211)	16	(241)	18	(265)	28.4	29.4	27.2	15.9	13.8	12.8
SWARTLAND													
Langgewens Proefplaas	Moorreesburg	10	(480)	25	(287)	15	(385)	28.3	26.8	27.2	14.6	14.7	13.5
Porterville	Porterville	19	(580)	56	(453)	23	(500)	29.0	27.8	28.0	14.9	14.6	12.9
Afgunst	Piketberg	*	(306)	*	(151)	6	(240)	29.0	29.3	28.9	14.1	12.6	11.3
Piketberg	Piketberg	24	(339)	3	(205)	14	(274)	30.2	28.9	29.1	14.5	13.5	13.2
Koperfontein	Hopefield	8	(456)	14	(222)	22	(306)	28.3	27.6	26.7	13.5	12.3	12.0
Philadelphia	Malmesbury	10	(644)	11	(316)	14	(373)	27.0	27.1	26.1	14.5	13.3	12.4
KLEIN-KAROO													
Oudtshoorn Proefplaas	Oudtshoorn	3	(99)	129	(351)	22	(221)	28.2	27.8	27.5	13.5	11.9	12.1
Joubertina	Joubertina	46	(401)	125	(385)	46	(463)	24.2	24.5	23.7	12.2	10.6	10.8
Weltevrede	Barrydale	20	(234)	81	(224)	24	(337)	27.3	27.7	26.8	12.6	11.9	10.1
Beaufort-Wes	Beaufort-Wes	28	(256)	36	(350)	39	(234)	<i>Nie beskikbaar nie</i>					
Laingsburg	Laingsburg	29	(100)	15	(101)	10	(107)	<i>Nie beskikbaar nie</i>					
Rouxpos	Laingsburg	24	(167)	38	(182)	23	(220)	27.6	27.8	27.1	15.1	13.7	12.7
Goudmyn	Barrydale	16	(208)	61	(227)	42	(302)	27.7	28.7	26.2	15.1	15.4	12.8
SUIDKUS													
Outeniqua Proefplaas	George	189	(777)	151	(690)	66	(661)	21.7	22.4	21.5	13.5	13.0	11.9
Riversdal	Riversdal	24	(361)	63	(389)	40	(416)	24.9	26.8	25.0	14.9	14.8	13.0
Voorstekop	Heidelberg	51	(235)	46	(540)	70	(467)	25.0	26.2	23.9	14.8	13.5	12.1
Protem	Bredasdorp	78	(386)	30	(438)	33	(388)	23.7	26.0	24.1	13.8	13.1	12.4
Jonaskraal	Bredasdorp	63	(349)	12	(395)	24	(362)	24.0	26.5	24.8	14.1	13.1	11.9
Serjeantsrivier	Caledon	15	(467)	11	(423)	31	(505)	24.4	26.5	24.6	13.4	12.5	11.7
Dunghye Park	Caledon	9	(368)	*	(327)	25	(481)	24.5	26.8	24.6	14.2	13.4	12.4
NOORDWESTE													
Nortier Proefplaas	Clanwilliam	15	(310)	8	(149)	10	(210)	22.9	23.1	22.3	13.8	13.4	11.6
Stagmanskop	Citrusdal	29	(522)	4	(295)	14	(477)	26.0	24.5	25.0	13.2	13.8	12.5
Klawer	Vanrhynsdorp	11	(179)	4	(80)	6	(133)	29.0	29.1	29.0	16.0	15.1	14.3
Lutzville	Vredendal	16	(308)	4	(160)	8	(203)	27.8	27.2	27.6	13.9	13.5	12.5
Augsburg LdbGim	Clanwilliam	18	(284)	12	(144)	9.1	(214)	31.3	30.4	30.3	14.7	13.8	12.8

*: Data ontbreek

Klimaatsvooruitsigte

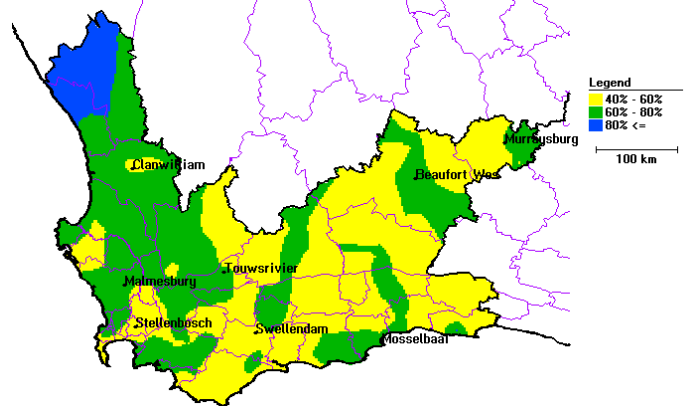
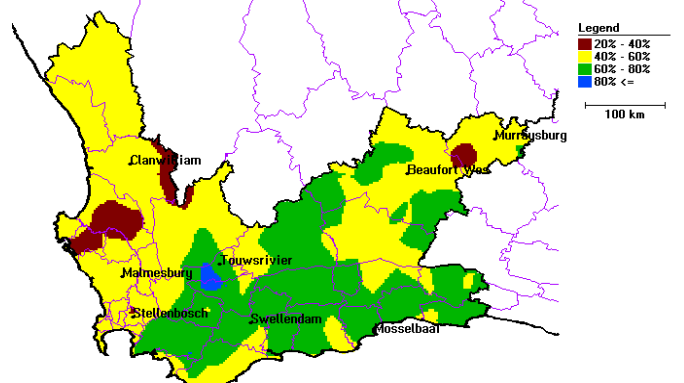
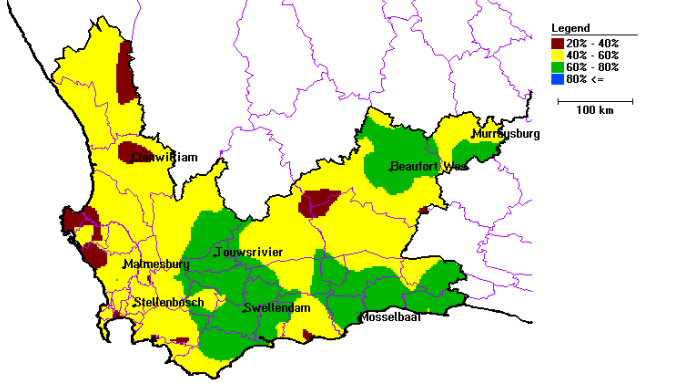
deur Johan van den Berg, Enviro Vision, Bloemfontein

Toestand van see-oppervlaktemperatuur

Tans het die see-oppervlaktemperatuur in die Ekwatoriale Stille Oseaan baie min veranderinge getoon. Gedurende Oktober het die see-oppervlakte rondom die RSA-kus egter ietwat afgekoel, maar is steeds bonormaal warm.

Vooruitsigte vir reën vir die volgende maande

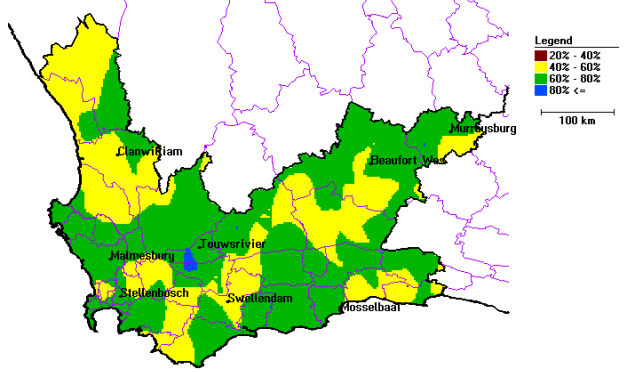
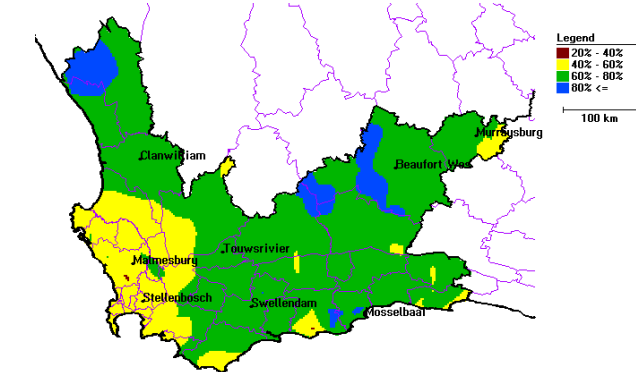
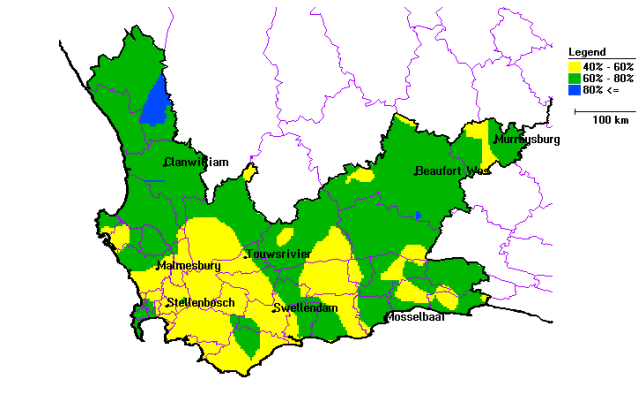
In die onderstaande figure word die waarskynlikhede vir ten minste normale reënval verskaf. Hierdie waarskynlikhede is bereken vanaf historiese reënvalgegevens gegrond op soortgelyke toestande van die see-oppervlaktemperatuur in die Stille Oseaan. Die verklaring is as volg: bruin gedeeltes dui swak waarskynlikhede om ten minste die mediaan (normale) reënval te kry (tussen 20 en 40% van soortgelyke maande het dit bonormaal gereën), geel dui normale toestande aan of 'n 40-60% kans vir ten minste normale reënval, groen 'n bonormale kans met tussen 60% en 80% kans vir ten minste normale reënval.

Maand en sy reënvalvooruitsigte	Ruimtelike voorstelling van reënvalvooruitsigte*
<p>DESEMBER 2001:</p> <p>Normaal (geel) tot bonormaal (groen/blou). Dit is 'n hoër verwagting vir reën as die vorige voorspelling vir Desember.</p>	
<p>JANUARIE 2002:</p> <p>Bonormaal (groen/blou) vir die Suidkus en oostelike helfte van die binneland, maar normaal (geel) tot ondernormaal (bruin) na die weste.</p>	
<p>FEBRUARIE 2002:</p> <p>Bonormaal (groen) na die suidooste, maar normaal (geel) tot ondernormaal (bruin) na die weste en sentrale gedeeltes.</p>	

(Vervolg op volgende bladsy)

Klimaatsvooruitsigte

(Vervolg van vorige bladsy)

Maand en sy reënvalvooruitsigte	Ruimtelike voorstelling van reënvalvooruitsigte*
<p>MAART 2002:</p> <p>Hoofsaaklik normaal (geel) tot bonormaal (groen/blou).</p>	
<p>APRIL 2002:</p> <p>Hoofsaaklik normaal (geel) tot bonormaal (groen/blou) oor die grootste gedeelte van die provinsie.</p>	
<p>MEI 2002:</p> <p>Normaal (geel) tot bonormaal (groen/blou).</p>	

*Waarskynlikheid vir ten minste normale (mediaan) reënval met bruin = ondernormaal, geel = normaal en groen/blou bonormaal

Opsomming

Aanduidings is dat die vooruitsigte vir reën redelik goed is, veral vanaf Maart tot Mei 2002. Reën word dus volgende jaar baie vroeër in die herfs/winter verwag as die afgelope jaar. Die aanduidings is verder dat veral die Suid-Kaap goeie reën vanaf Januarie kan verwag.

Johan van den Berg kan gekontak word by e-pos jvandenber@xsinet.co.za of tel/faks (051) 436-5550 of sel 0823744692

Akkerbou Kontantgewasse

Koring

- SWARTLAND**
- MALMESBURY** Wisselende koringopbrengste, maar 'n gemiddelde oes is afgehaal. Skepelgewigte was effens af, met 'n hoër proteïeninhoud. Produsente is feitlik klaar geoes.
- MOORREESBURG** Oor die algemeen 'n bogemiddelde oes, veral in die droër dele van Koringberg, Vredenburg en Hopefield. Skepelgewig en proteïeninhoud wissel baie.
- PIKETBERG** Oor die algemeen ondergemiddeld in die hoër reënvalgedeeltes en bogemiddeld in die Rooikaroogebiede. Die kwaliteit is ondergemiddeld veral in die Sandveldgebiede na die reën.
- Reën het die kwaliteit (skepelgewig) oor die algemeen verlaag, maar nie so erg as wat verwag is nie. Die koringprys het egter baie gestyg en tot R1500 word op die plaas vir BPS betaal.
- KLEIN-KAROO** Onbeduidende hoeveelhede koring word geoes.
- SUIDKUS** In die Mosselbaai-omgewing is min koring gedurende die afgelope seisoen aangeplant. Weens die baie reëndae en nat toestande was dit moeilik om laatkoring te oes. Opbrengste in die sentrale Suidkusstreek is swak (Riversdal = 0,75 ton/ha), so ook die kwaliteit. Koring het plek-plek begin uitloop weens bedompige weer gedurende November. Groen en ryp korrels het voorgekom weens laat reën, terwyl valgetal onder standaard is. In die Caledon/Bredasdorp-omgewing is opbrengste bogemiddeld vir die jaar – hektolitermassa val, maar valgetal wissel tussen 360 en 380.
- VRYSTAAT** Koring in die sentrale tot westelike gedeelte van die Vrystaat (verteenvoerdig ongeveer 30% van die Vrystaat se produksie) is gereed om gestroop te word. Na verwagting is minder as 20% van hierdie gebied se koring teen die einde van November gestroop en groot skade word verwag. Landerye is te nat en kwaliteit word erg deur die baie reën benadeel. Daar word beraam dat meer as 50% van die koring in die sentrale tot westelike gedeeltes van 'n baie swak kwaliteit sal wees. Indien die reën voortduur sal ook die Oos-Vrystaat (wat teen 15 Desember begin stroop) groot skades lei. Koring van goeie kwaliteit gaan dus baie skaars wees.

Gars

- SWARTLAND** Min gars word, weens lae prys en opbrengs, in die Swartland vir broudoeleindes gesaai.
- SUIDKUS** Opbrengste ietwat beter as vir koring (Riversdal 1,0 ton/ha). Kwaliteit van gars en prys van moutgars was sodanig dat produsente oorwegend voergars lewer. Skimmel en bars het bygedra om kwaliteit te verlaag. Die prys van voergars is hoër as die 2000-prys van moutgars.

Hawer

- KLEIN-KAROO** Feitlik geen geeste hawer word by koöperasies ontvang nie.
- SUIDKUS** Opbrengsskattings in Riversdal beloop 1,3 ton/ha. Min hawer is egter by silos gelewer. Produsente het aanplantings vir veeweiding gebruik en geeste saad vir eie gebruik teruggehou.

Canola

- SWARTLAND** In die Malmesburygebied is opbrengste normaal, maar in die Piketberg / Moorreesburg gebiede is bogemiddelde oeste afgehaal.
- SUIDKUS** Opbrengs in die sentrale deel van die streek is laag (Riversdal 0,35 ton/ha, Swellendam 0,40 – 1,2 ton/ha), terwyl dit in die Caledon / Bredasdorp area wissel tussen 300 kg/ha tot meer as 2 ton/ha.

Ander

- SWARTLAND** Goeie rog- en triticale-opbrengste is verkry.
- SUIDKUS** TRITICALE Hoofsaaklik aangewend vir weiding.

Akkerbou Voergewasse

Hawer

SWARTLAND	Redelik hawer is vir voerdoeleindes gesaai en die opbrengstes was bogemiddeld.
KLEIN-KAROO	Tot nou toe word geen hawer vir voerdoeleindes aan koöperasies gelewer nie.
SUIDKUS	Lae opbrengste is verkry vir die droëland voergewas. Die hoeveelheid ruvoer beskikbaar is steeds 'n beperking in die sentrale deel van die Suidkusstreek. Voergewasse onder besproeiing se produksie is egter heelwat beter.

Gars

SWARTLAND	Gars opbrengste vir voer was gemiddeld.
SUIDKUS	Soos vir hawer.

Triticale

SWARTLAND	Goeie opbrengste is verkry.
SUIDKUS	Soos vir hawer.

Lupiëne

SWARTLAND	Lupienopbrengste het baie gewissel, die redes hiervoor bly steeds onverklaarbaar.
SUIDKUS	Soos vir hawer.

Lusern

SWARTLAND	Lusern het goed op die buitengewone donderbuie gereageer.
KLEIN-KAROO	Produksie van lusernhooi vorder goed.
SUIDKUS	Soos vir hawer. Lusern het egter goed gereageer op die goeie reënneerslae en genoegsame hooi behoort beskikbaar te raak.

Tuinbou

Steenvrugte

BOLAND	APPELKOSE	Super Gold vruggroote is teleurstellend. Uitpakte is benadeel deur sporadiese reënval. Imperials lyk goed.
	PRUIME	In die Paarl, Welington en Stellenbosch-area het pruime bo verwagting goed geset. Blokke wat geset het, het goeie produksie gelewer. In die geval van Pioneer is die suikers baie laag.
	PERSKES	Nektariens sukkel met suikers. In die Paarl, Welington en Stellenbosch -mgewing lyk die oes ondernormaal.
SWARTLAND		Die meeste boere het al begin pak. Die vrugte is van goeie kwaliteit. Al hoe meer vrugte word gepak.
KLEIN-KAROO		Appelkoos- en pruimoeste het belowend gelyk, maar hewige haelstorms net voor oestyd in die Ladismith-omgewing het in party gevalle tot 80 % van die oeste vernietig.
	LANGKLOOF	Boorde sonder die haelskade van verlede maand se oesvooruitsigte lyk belowend. Vrugontwikkeling en -rypwording geskied normaal. Goeie gehalte perskes en appelkose is al reeds bemark.
SUIDKUS		Nektariene, perskes en pruime word tans geoes. Heelwat bykomende bespuitings is nodig weens die reën.

Tuinbou

Kernvrugte

BOLAND Haelskade in Ceres-area het redelike groot verliese tot gevolg gehad met spesifieke boerdery eenhede tot 80%. Groeitoestande was goed. Vruggroottes lyk belowend. Indekse vir *Fusi* infestasië was baie hoog as gevolg van bewolkte en vogtige klimaat. Handuidtun as opvolg tot chemiese uitdunne is volstroom aan die gang. Damme se watervlak, in verhouding met laasjaar, is baie goed en besproeiing behoort geen probleem in hierdie seisoen te wees nie. Weens die feit dat EUROGAP-akkreditasie teen 2003/4 deur Europese supermarkte vereis word, is produsente volstroom besig om wel geakkrediteer te word. Die komende seisoen lyk baie belowend met lae volumes beheerde atmosfeer (BA) opgebergde kernvrugte. Huidige prysvlakke in oorspronklike geldeenhede beweeg op vlakke van 35% hoër as ooreenstemmende tydperk verlede jaar. Bogenoemde skep goeie verwagtinge vir die Suid-Afrikaanse oes. Die invloed van Chili en Argentinië is egter onbekend.

KLEIN-KAROO LANGKLOOF Oor die algemeen is die kernvrugoes belowend. Verskeie appelboorde vertoon 'n ligter oes weens ongunstige bestuwingstoestande. Sommige boorde ondervind 'n hoë kodlingmot infestasiedruk.

SUIDKUS Oes lyk ligter as gemiddeld, veral dié wat nie op klonale onderstamme is nie.

Sitrus

BOLAND Oor die algemeen was dit 'n goeie bemarkingsjaar vir sitrus, behalwe vir Clementines, in die Verenigde Koninkryk.

SWARTLAND Klaar geoes en geblom.

Wingerde en druiwe

BOLAND WYNDRUIWE Die groot onderwerp van bespreking die afgelope maand is die groot skade wat die swamsiekte, donsskimmel, aan wingerde aangerig het. Klimaatstoestande gedurende die vroeë somer was vanjaar uiters gunstig vir dié siekte. Bykans alle wingerde het deurgeloopt en die skade wissel van baie geringe skade tot groot skades, selfs in sommige gevalle 'n totale oesverlies by van die kultivars. Wat die skade egter groter maak is dat dit van die top kultivars is (soos bv Cabernet Sauvignon) wat in blom was tydens die hoogste infeksieperiode. Die swam het veral groot skade aan die trosse van die wingerde aangerig. Daar kan met reg gepraat word van 'n donsskimmelramp wat die wingerdbedryf hierdie jaar getref het. Die swamsiekte het bykans in elke wingerdboustreek sy kop uitgesteek, en berigte van skade is behalwe die Suidwes-Kaap, ook van die Breë-, Olifants- asook Oranjerivierstreek ontvang. Bespuitings geniet vanselfsprekend hoë prioriteit op wingerdplase.

TAFELDRUIWE Alhoewel donsskimmel sy tol eis, lyk dit steeds na 'n normale oes.

SWARTLAND WYNDRUIWE Loofbeheer word teen windskaide toegepas. In die Piketberg/Porterville-area lyk die potensiaal goed. In die Malmesburygebied het donsskimmel epidemiese afmetings aangeneem en dit blyk dat selfs sistemiese middels oneffektief is. Witroes begin ook kop uitsteek.

TAFELDRUIWE In die Piketberg-area was die donsskimmel nie so erg soos in die Riebeekvallei, waar daar tot 50% oesverlies verwag kan word. Origens is boere besig met lote en oesbeheer (loofbeheer).

KLEIN-KAROO WYNDRUIWE Skade het ook op wingerde voorgekom. Wingerde het oor die hele gebied welig gegroei, maar word deur witroes en donsskimmel bedreig wat floreer onder die heersende klimaatstoestande.

TAFELDRUIWE Haelskade het in Ladismith-omgewing voorgekom.

SUIDKUS Swamsiektes vereis tans intensiewe spuitprogramme.

NOORDWESTE As gevolg van weerstoestande is donsskimmel vanjaar werklik 'n probleem in die Olifantsriviervallei, veral in die laagliggende gedeeltes, bv onder teen die rivier. Produsente is gewaarsku om op hul hoede te bly.

Tuinbou

Groente

SWARTLAND		Uie groei goed en rankgewasse is die afgelope maand gevestig.
	AARTAPPELS	Aartappelpryse is goed en goeie pryse word vir die res van die jaar verwag. Oeste is wel kleiner weens Blaarmynerinfestasië en laatroesinfeksië.
KLEIN-KAROO	GROENTESAAD	Verlede maand is haelskade op groentesaad gerapporteer wat in sekere gevalle tot 100% was. Van hierdie boere het weer nuwe oeste geplant en is weer deur stortreën weg- of toegespoel. Dit is egter geïsoleerde gevalle waar vreemde siektes oor 'n wye gebied gerapporteer is. Die invloed hiervan kan egter nog nie bepaal word nie.
SUIDKUS		Broccoli en Brusselse spruite word weekliks gesaai en geoes. Somergroentes soos aartappels, tamaties en mielies is aangeplant.
NOORDWESTE		Oeste in die Sandveld is redelik af. Produsente kan daarop let dat die mark op die oomblik ondervoorsien is en dat hulle maar voorrade mark toe kan stuur. Produsente moet seker maak wanneer hulle direk aan privaat persone verkoop oor die finansiële vermoëns van direkte kopers, want daar is probleme in die veld opgetel waar produsente geld verloor het.

Weidings

Natuurlike weiveld

SWARTLAND	Veldtoestande is nog redelik, maar begin vinnig verswak.
KLEIN-KAROO	Waar goeie reëns geval het reageer die veld goed as gevolg van die hoë temperatuur.
SUIDKUS	Produseer goed na die wydverspreide reën.
NOORDWESTE	Voldoende weiding is beskikbaar. Daar is egter slegs droë kos in die veld oor.

Droëland weidings

SWARTLAND	Genoeg materiaal is beskikbaar.
KLEIN-KAROO	Weidings het goed reageer na die onlangse reën.

Besproeide weidings

SWARTLAND	Kikoejoe doen goed, met veral die goeie reën en koeler weer.
KLEIN-KAROO	Besproeiingswater is oor die algemeen skaars, maar waar besproeiing wel plaasgevind het, het weidings goed reageer.
SUIDKUS	Na die goeie reën produseer veral lusern baie goed oor die hele streek, terwyl genoegsame raaigras ook beskikbaar is. Witsykantkewer op lusern is 'n groterwordende probleem wat in die Caledon-omgewing voorkom. In die Mosselbaai-omgewing reageer kweek positief op warmer toestande en voldoende grondvog.

Stoppellande

SWARTLAND	Volop weiding is beskikbaar.
SUIDKUS	Minder strooi is in die sentrale deel van die streek beskikbaar weens die swak kleingraanseisoen. Bewaringsboere word ook gedwing om strooi te baal weens 'n ruvoer-tekort. Alhoewel opslag in die lande voorkom, koop sommige boere strooi aan vanuit Caledon/Bredasdorp en die Swartland. Stooi se kwaliteit mag laer wees weens die onlangse reën.

Vee

Kleinvee

SWARTLAND	Skape se kondisie is goed en lammers word nou bemark. Wolpryse is effens beter.
KLEIN-KAROO	Kondisie van kleinvee is oor die algemeen goed en geen ernstige siektes is aangemeld nie. In sommige dele van die Groot-Karoo waar dit droog is, kry diere byvoeding.
SUIDKUS	Skape: Kondisie en produksie is goed. Lentelammers is nog by die ooie en presteer goed weens beskikbaarheid van lusernweiding. Wurms is tans 'n las in Caledon en Bredasdorp.
NOORDWESTE	Boere is besig om lammers te bemark. Oor die algemeen word goeie graderings verkry. Pryse het teenoor verlede maand hierdie tyd baie gestyg. Oor die algemeen word pryse van R16-50 gewaarborg vir A1- en A2-lammers. Die meeste boere sit met te vet lammers wat later bemark sal word.

Suiwel- en Vleisbeeste

SWARTLAND	SUIWELBEESTE	Melkprys begin daal, maar die koeie byt vas.
	VLEISBEESTE	Beeste se kondisie goed. Beespryse het baie gestyg weens uitvoere en bote wat by die Kaap as verversingstasie aandoen.
KLEIN-KAROO	SUIWELBEESTE	Produksie is normaal.
	VLEISBEESTE	Diere kry besondere aandag vanweë die buitengewone vleispryse.
SUIDKUS	SUIWELBEESTE	Soos vir kleinvee weens beskikbaarheid van aangeplante weidings. Melkpryse voldoen aan verwagting. Knopvelsiekte kom in die Swellendam-wyk voor, maar is onder beheer.
	VLEISBEESTE	Soos vir kleinvee. Sommige kuddes het die afgelope maand begin kalf. Geen kalfprobleme kom voor nie. Hoë veilingspryse word behaal weens vee wat teruggehou word om volop weiding te benut.

Volstruise

SWARTLAND	Pryse af weens 'n oorskot aan huide.
KLEIN-KAROO	Boere ondervind probleme met energievoeding vanweë die buitengewone hoë pryse vir graanprodukte wat heers.
SUIDKUS	Soos vir kleinvee weens beter lusernweiding. Enkele boere in die Swellendam-omgewing voer steeds mielies.

Kommentaar uit die streke

Reaksie op huidige situasie, landbounoëigings en op ministeriële aankondigings of uitsprake

SWARTLAND	Boere in die koringgebiede is bly oor die hoër prys, maar ongelukkig het baie van hulle die meeste van hulle koring teen pryse van tot R400 minder as die huidige prys verkoop.
KLEIN-KAROO	Boere met haelskade is moedeloos. Hoë mieliepryse maak vooruitsigte op die winsgewendheid van volstruise nie goed nie. In die Groot-Karoo kry boere beter wolpryse, maar angorahaar se pryse het effens gedaal. 'n Gedempte stemming heers onder boere vanweë groot onsekerhede in die landbou. Hulle is nie bereid om enige iets buitengewoons te waag nie. Meeste handhaaf 'n wag-en-kyk-wat-gebeur houding.
SUIDKUS	Knelvrae bestaan rondom arbeidswetgewing en minimum lone.

Implikasies van klimaat- en landboustoestande

SUIDKUS	Kleingraan, behalwe korog, is klaar geoes. Opbrengsskattings is onder individuele gewasse aangegee, maar baie variasie kom tussen produsente voor. Weens 'n tekort aan gepreserveerde ruvoer (hooi) stel Agri-Wes-Kaap steeds strooi vanuit die Swartland in die Riversdal-omgewing beskikbaar.
----------------	---

Stand van damme

Dam	Distrik	Netto volle voorraad vermoë (milj. kub. meter water)	Stand van damme as persentasie van netto volle voorraad vermoë soos op 3 Desember	
			2001	2000
Brandvlei	Worcester	284	73	51
Buffelsjags	Swellendam	5,2	100+	98
Clanwilliam	Clanwilliam	124	94	84
Duiwenhoks	Heidelberg	6,3	100+	98
Eikenhof	Caledon	24,5	100+	100+
Elandskloof	Caledon	11	94	87
Florskraal	Laingsburg	50,3	44	70
Gamkapoort	Prince Albert	41,6	45	84
Hartbeeskuil	Mosselbaai	6,97	25	8
Kammanassie	Oudtshoorn	35,9	22	22
Korentepoort	Riversdal	8,2	100+	98
Kwaggaskloof	Worcester	174	70	48
Lakenvlei	Ceres	10	100	88
Miertjieskraal	Ladismith	1,5	56	48
Misverstand	Moorreesburg	3,7	100+	100+
Oukloof	Beaufort-Wes	4,2	3	32
Prinsrivier	Ladismith	2,3	26	11
Roode Elsberg	Worcester	7,7	98	91
Steenbras (benede)	Strand	33,9	90	75
Steenbras (bo)	Strand	31,8	98	99
Stompdrift	Oudtshoorn	55,3	36	79
Theewaterskloof	Caledon	480	98	79
Voëlvlei	Tulbagh	163	95	66
Wemmershoek	Paarl	58,7	93	74
Wolwedans	Mosselbaai	25,1	100+	97

Kommentaar

BOLAND en SWARTLAND

Staatsdamme is 23% voller as verlede jaar en plaasdamme is almal vol.

Beskikbaarheid van water vir veesuijing: Goed 100%

KLEIN-KAROO

Die meeste opgaardamme is ongeveer 40% vol, terwyl die Kamanassie- en Stompdriftdam onderskeidelik 17 % en 23 % vol is. Oor die algemeen is die watersituasie nie goed nie.

Beskikbaarheid van water vir veesuijing: Goed 85%, Redelik 12%, Swak 3%.

Oor die algemeen is veesuipings nog baie beskikbaar weens die onlangse reëns. Uitsonderlike gevalle kom voor waar voorsiening van water vir veesuijing swak is. Dit kom veral in die Groot-Karoo voor.

SUIDKUS

Geen kommentaar.

Beskikbaarheid van water vir veesuijing: Goed 100%.

NOORDWESTE

Geen kommentaar.

Beskikbaarheid van water vir veesuijing: Redelik 50%, Swak 50%.

Radio Elsenburg *Radio in diens van die boer*

Saa tans uit in twee tydsgleuwe op RSG

Landbou-oorsig

Elke tweede Vrydagmiddag van 12:30 tot 12:45

Landbou-aktualiteitsprogram

Elsenburg Forum

Elke Donderdagaand van 20:30 tot 20:45

Besprekingsprogram deur 'n paneel kundiges

Epos of skakel Chris Viljoen by chrisvi@elsenburg.com of tel. (021) 8844037



KORINGPRODUSENTE

Wil u weet wat *weekliks* in die koringmark gebeur, en beter koringpryse behaal?

Skryf nou in, dit is gratis!

E-pos of skakel Wessel Lemmer by wessel@elsenburg.com of tel. (021) 808 5193

Die volgende Wes-Kaapse Landboustoestande maandblad verskyn weer DV Februarie 2002 en handel oor landboustoestande gedurende Desember 2001 en Januarie 2002