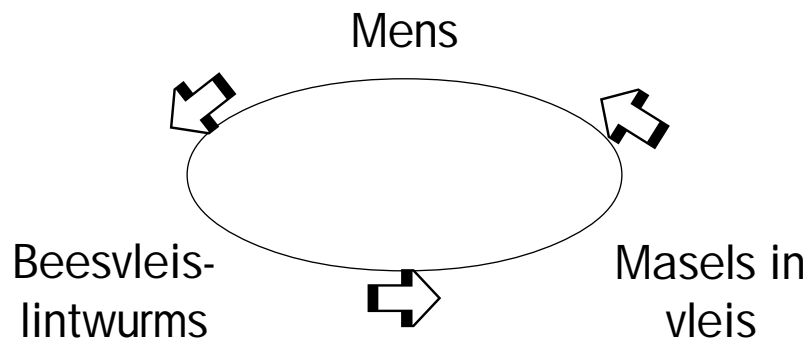
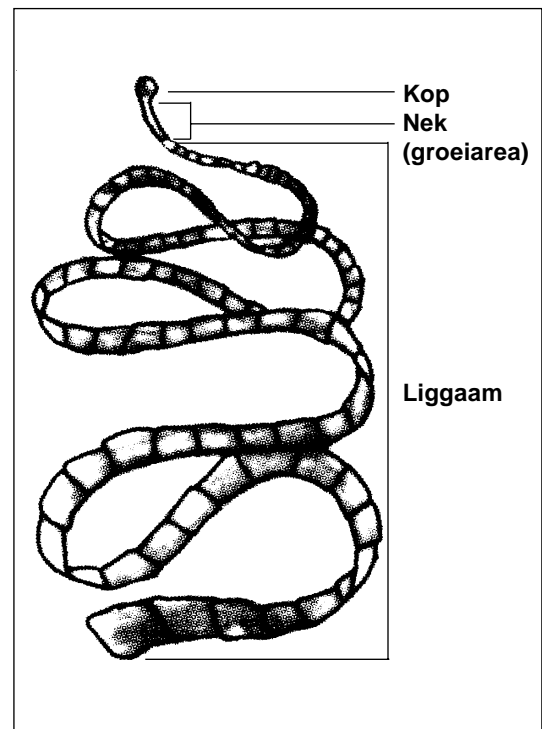


MASELS



Wat jy van beesvleislintwurms moet weet

- Beesvleislintwurms lewe in die mens se spysverteringskanaal.
- 'n Lintwurm is plat, wit en kan baie lank word (10–15 meter).
- Sy liggaam bestaan uit talle segmente soos in die figuur aangetoon.
- Nuwe segmente vorm by die nekgedeelte.
- Ouer segmente word afwaarts na die stertgedeelte van die wurm verplaas namate die nuwes vorm.
- Die segmente by die stertgedeelte raak volgroeid/ontwikkel. Dit beteken dat hulle met eiers gevul word.
- Hierdie segmente raak los en verlaat die menslike liggaam op 'n passiewe wyse deur middel van die stoelgang of kruip andersins by die anus uit.
- Elke keer wat die segment beweeg, word die oppervlak waarmee dit in aanraking kom met duisende eiers besmet.
- Mense kry lintwurms deur beesvleis te eet wat nie behoorlik gekook is nie en wat masels bevat.
- Beeste kry lintwurms deur die inname van weiding wat besmet is met die ontlasting van mense met lintwurms.
- Hulle kan ook masels kry van mense wat diere hanteer en besmet is met beesvleislintwurms as die wurms van die hanteerders afkruip en dan die kraal, voer en waterbakke besmet.



Beesvleis met masels

- Nadat die lintwurmeiers deur die beeste ingeneem is, broei hulle in die dunderm van die beeste uit.
- Die jong wurms dring deur die wand van die dunderm om sodoende in die bloedstroom te beland.
- Die wurms bereik die spiere (vleis) deur die bloed en vestig daar in die vorm van masels.
- Masels in vleis lyk soos klein wit watergevulde sakkies.

As jy deur beesvleislintwurms besmet is, sal jy

- altyd
- en

**honger wees
maer word**



Dit is toe te skryf daaraan dat die parasiete die voedingstowwe wat jy nodig het, absorbeer. Jou liggaam verteer die kos en dié voedingstowwe word deur die lintwurm opgeneem vir sy eie groei sodat daar baie min vir jou oorbly.

Dit gee aanleiding tot

- maagkrampe
- hoofpyn
- duiseligheid
- moegheid.

Hoe weet jy dat jy lintwurms het?

Die volwasse segmente kan vanself beweeg. Hulle verlaat die menslike liggaam deur die anus en beweeg op jou klere rond.

Gevollik:

- sal jy ongemaklik voel en 'n jeukerigheid om die anus ervaar
- sal jy plat, wit, vlesige sakkies in jou onderklere, ander klere en selfs skoene aantref
- sal lang, wit stroke in jou stoelgang sigbaar wees.

Wat om te doen as jy vermoed dat jy lintwurms het

- Indien jy iets ongewoons in jou onderklere of stoelgang opmerk, versamel dit in 'n bottel of plastieksak en neem dit na jou naaste kliniek vir ontleding.
- By 'n kliniek sal hulle toetse doen en medikasie voorskryf om die wurms dood te maak.



Onthou!

- As mense vermoed dat hulle lintwurms het, is hulle gewoonlik te skaam om met iemand daaroor te praat.
- Dit is verkieslik om eerder gesond te wees as skaam en siek! Lintwurms kan groot gevaar inhou.
- Moet nie uitstel as jy vermoed dat jy wurms het nie. Jy verwaarloos nie net jou eie gesondheid nie, maar jy versprei die wurms en besmet ook die omgewing.
- Praat vandag nog met jou dokter of gesondheidswerker.

Hoe om lintwurmbesmetting te voorkom

- Moet nie vleis koop by informele (ongeregistreerde) slagters nie, omdat die vleis masels kan bevat.
- Maak seker dat jy goedgekookte vleis eet, so sal die masels gedood word.
- Moet nie rou vleis eet nie.**
- As jy vermoed dat die beesvleis masels kan hê, moet jy dit minstens 3 dae lank vries by 'n baie lae temperatuur (-18 °C) voordat jy dit eet.
- Gebruik net behoorlike toilette (nie die veld nie).

Hoe om te voorkom dat jou beeste met masels besmet raak

- Voorsien behoorlike (skoon) toiletfasiliteite vir jou beeswagters.
- Indien die toilette goed geventileer is, sal mense meer geneig wees om hulle te gebruik. Ongeventileerde toilette veroorsaak aaklige, afstootlike reuke.
- Lig jou werkers in oor lintwurmbesmetting.
- Maak voorsiening vir behandeling van werkers teen lintwurms.
- Hou jou diere in afgekampte weiding. Moet nie toelaat dat hulle die stroke langs paaie beweë nie omdat onnadenkende reisigers dikwels daar ontlaas.

Hoekom jy masels in jou beeste moet voorkom

- Jy moet verseker dat jy *veilige voedsel* aan die verbruiker lewer.
- Jy sal minder geld vir jou beesvleis kry as die beeste by 'n goedgekeurde slagpale geslag en geïnspekteer word, en daar bevind word dat hulle met masels besmet is.
- Beesvleis wat masels bevat, sal al meer mense besmet en dit sal lei tot 'n hoër besmetting by beeste!

Hoe weet jy dat jou beeste met masels besmet is?

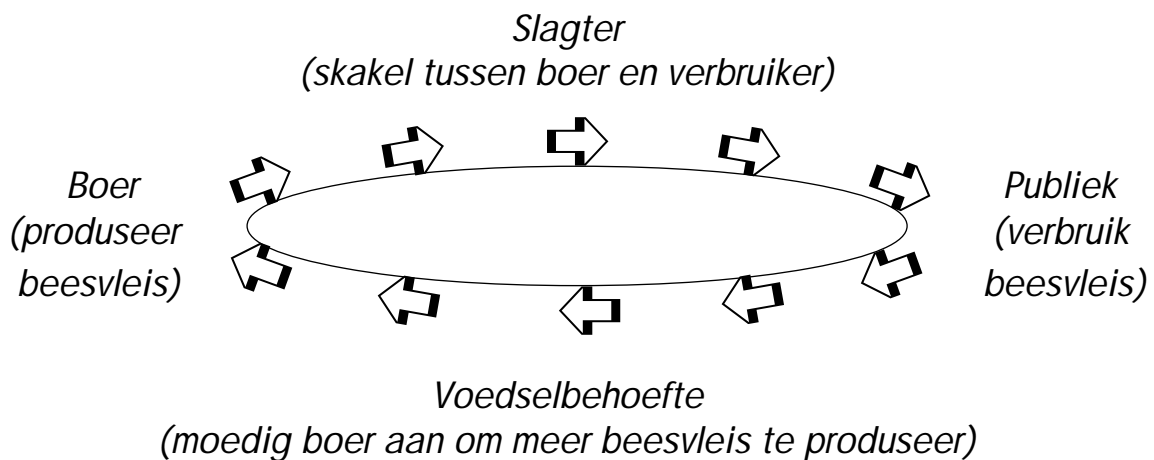
- Besmette diere toon geen tekens (simptome) nie.
- Wanneer jy beeste op die plaas slag, maak 'n paar insnydings in die wangspiere en kyk of daar wit, waterge vulde sakkies is.

Kan jy jou beeste teen masels behandel?

- Ja, maar dit is BAIE duur.
- Beeste kan egter na behandeling herbesmet raak.
- Al die beeste moet behandel word omdat daar nie sigbare tekens is dat die diere siek is nie.

Vervang die bese kringloop deur 'n goeie een!

- Lintwurms en masels in beesvleis verteenwoordig 'n bese kringloop wat die mens se gesondheid bedreig. Ons kan dit egter in ons daaglikse voedselketting uitskakel.
- Die boer, slagter en verbruiker skep ook 'n kringloop vir voedselproduksie (voorsiening).



Almal moet bydra om 'n gesonde kringloop te skep

- Die boer* – deur goeie boerderypraktyke toe te pas
– deur voorsorg te tref om nie beeste aan masels bloot te stel nie.
- Die slagter* – deur klante te beskerm
– deur seker te maak dat vleis wat verkoop word deeglik geïnspekteer is vir masels.
- Die publiek* – deur boere te ondersteun in die produsering van veilige voedsel (produkte)
– deur bedagsaam te wees en altyd goeie higiëne toe te pas.



Voorsorg is beter as nasorg!

Vir meer inligting kontak die LNR-Onderstepoort
Veeartsenykunde Instituut
Tel. (012) 529 9241 • Fax: (012) 529 9249

1999

Saamgestel deur die Direkoraat Kommunikasie, Nasionale Departement van Landbou
in samewerking met
LNR-Onderstepoort Veeartsenykunde Instituut

Gedruk en uitgegee deur die Nasionale Departement van Landbou
en verkrygbaar by
Resource Centre, Direkoraat Kommunikasie, Privaatsak X144, Pretoria 0001, Suid-Afrika

