

Weeklikse graanmarkverslag



ISEBE LEZOLIMO
DEPARTEMENT van LANDBOU
DEPARTMENT of AGRICULTURE

Urhulumente Wephondo Intshang Koloni | Provinsiale Regering Wes-Kaap | Provincial Government Western Cape



Bemarking- en Agribesigheidsafdeling

www.elsenburg.com

21 April 2011¹

Carine van Zyl
Tel. (021) 808 5189

1. SAFEX (MTM-PRYSE)

Die MTM-prys op Donderdag 21 April 2011 vir koring lewering in Mei was R3160 per ton gelewer te Randfontein.

Kommoditeit	MTM-pryse (21/04/2011) R/mt					Week eindig R/mt (15/04/2011)	Vergelykende verhandelings- dag R/mt (22/04/2010)	% Ver- andering
	Mei-11	Jul-11	Sep-11	Des-11	Mar-12	Mei-11	Mei-10	Mei-10 tot Mei-11
Koring	3160	3174	3165	3002	-	3025	2190	44%
Geelmielies	1692	1721	1752	1797	1812	1668	1180	43%
Witmielies	1643	1668	1699	1751	1775	1636	1111	48%
Sonneblom	3970	4070	4130	4235	-	3880	3323	19%
Sojabone	3270	3327	3385	3439	-	3110	2560	28%

Bron: SAFEX, 2011

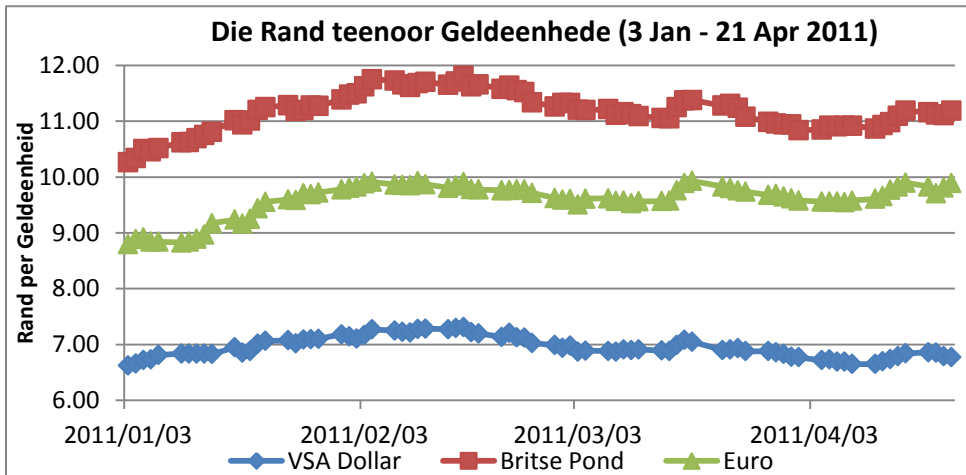
Die effe hoër mielieprys in die VSA word geneutraliseer deur die sterk beweging van die Rand. Plaaslike mielies is ongeveer R150 goedkoper as internasionale mielies volgens Senwes se berekeninge. Dié prys beding nuwe bestemmings vir plaaslike mielies (Korea, Portugal, Italië ens). Die afgelope week is 30 000 ton witmielies na Portugal uitgevoer; in totaal is daar die seisoen (tot 15 April) reeds 45 132 ton witmielies uitgevoer. Ongeveer 9 000 ton geelmielies is ook die week uitgevoer. Die totale hoeveelheid mielie uitgevoer, word gereken op 1 919 935 ton, met 2 weke oor in die bemarkingseisoen. Dus kan die bemarkingseisoen baie na aan 2 miljoen ton vir uitvoere sluit. Graan SA bereken die VSA 'hard red winter' koring invoerpariteit op R3107 vir 19 April, invoere is tot op hede hierdeur ondersteun, verlede week is daar 28 600 ton koring van Brasilië en 6 440 ton vanaf Argentinië ingevoer.

¹ Vrywaring: Die voorbereiding van die inligting is met groot sorg gedoen om die akkuraatheid daarvan te verseker. Die Departement van Landbou Wes-Kaap of enige van sy personele kan nie verantwoordelikheid of aanspreeklikheid vir die geldigheid van die inligting aanvaar nie.

Volgens Reuters se onafhanklike mielieproduksie-opname by 8 graanverhandelaars, is daar geskat dat daar 10.8 miljoen ton die seisoen geproduseer sal word teenoor die vorige opname van 10.97 miljoen ton. Die Nasionale Oesskattingskomitee (NOK) se 3^{de} mielie-oesskating is 52 000 ton hoër as die vorige skating. Die verhoogde verwagting word hoofsaaklik gebaseer op die verhoogde opbrengs vir Mpumalanga. Die sonneblomskating dui op verlaagde produksie (-2.62%) die seisoen; die sojaboon-produksieskating is 4.58% laer die vorige skating in Maart.

NOK se opname oor die voorneme om wintergraan aan te plant is 7.24% hoër op 598 500 hektaar vir die seisoen; 2010 se aanplantings was in totaal 558 100 hektaar. Vir die Wes-Kaap word die aanplantingsoppervlak van 274 000 hektaar aangedui.

2. EKONOMIE & ENERGIE



Volgens geldeenheid ontleders sal die Rand se onderprestasie nie lank duur nie. RMB is van mening dat die Rand-Dollar die naweek teen R6.64 sou verhandel, as dit nie was vir die verkorte week nie. Die geweegde gemiddelde koers teen 10h30, 21 April 2011 waarteen die Rand teenoor die VSA-Dollar verhandel het, was R6.77 (Reserwe Bank, 2011).

Bron: Reserwe Bank, 2011.

Suid-Afrika kan investerings ter waarde van R115 biljoen verwag in die volgende 3 jaar volgens die Minister van Handel en Nywerheid. Daar is genoem dat dit die doelwit realities is as gekyk word na die ooreenkoms moontlikhede nou dat Suid-Afrika deel is van BRICS en ander handelsooreenkomste.

Die brandstofprys aanpassings vir Mei word hoofsaaklik gebaseer op die prys van ru-olie en die wisselkoers. Volgens die Sentrale Energie Fonds se beraming sal die petrolprys met 24 sent per liter en die dieselprys met 26 sent per liter styg (Graan SA, 2011). Die ru-olieprys verhandel 21 April op \$122.98 per vat, die maand-tot-maand prys het met 6% gestyg.



Die internasionale kunsmisprys het met tussen -6.2% en 7.4% van Maart 2011 tot begin April verander. Die algemene versterking van die wisselkoers behoort die ingevoerde produkte te bevoordeel. Die olieprys se uitwerking is nog nie sigbaar in die kunsmisprys nie (Graan SA, 2011). Die verwagting is dat die aanhoudende styging in die olieprys opwaartse druk op die kunsmisprys sal veroorsaak.

Bron: I.C. IJK 2011

¹ Vrywaring: Die voorbereiding van die inligting is met groot sorg gedoen om die akkuraatheid daarvan te verseker. Die Departement van Landbou Wes-Kaap of enige van sy personelede kan nie verantwoordelikheid of aanspreeklikheid vir die geldigheid van die inligting aanvaar nie.

3. INTERNASIONALE SITUASIE

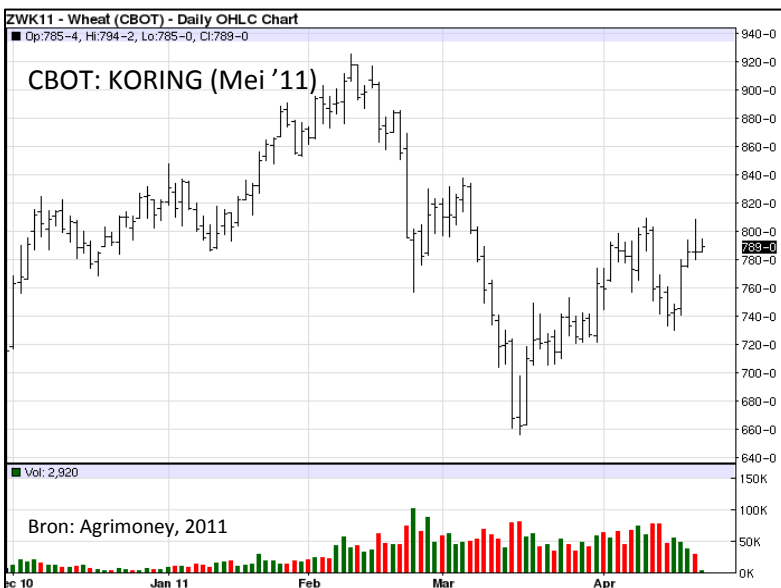
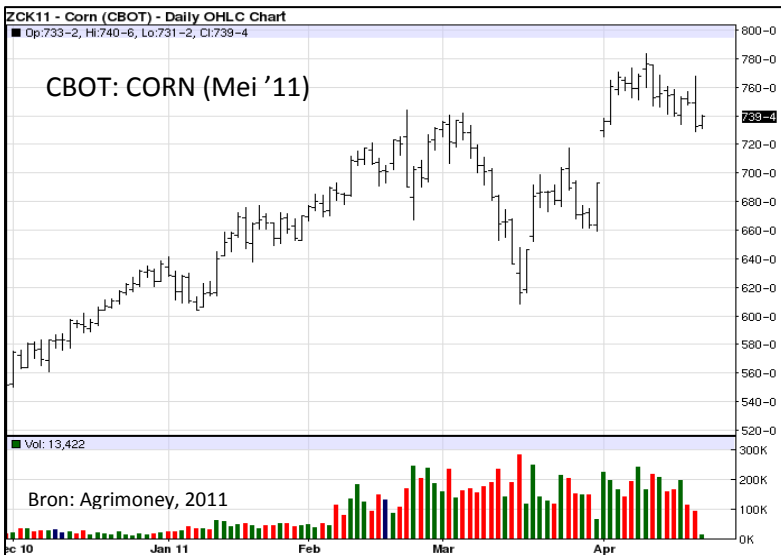
Koring verhandelings het die afhelpe week met meer as 3% in Frankryk en met 4% op Chicago verhoog ten spyte van die VSA se skuld-vrees wat weereens markte begin onderdruk; die klimaat dryf ook investering tot die vlak waar 'n risiko-premie op die prys verhoog word.

3.1. VSA

Nadat die USDA hul skatting vir die hoeveelheid mielie wat in veevoer gebruik word in 2010-11 met 50 miljoen *bushels* verlaag het, het lewendehawe-produisente geen duidelikheid oor die hoeveelheid mielies nog as voerbron gebruik sal kan word nie. Die hoeveelheid beste wat afhanklik is van veevoer, het jaar-tot-jaar in Februarie met 5% verhoog, die pluimveebedryf het ook met 2% per jaar vergroot. Indien die USDA reg is om die daling in die mielieverbruik tot 4.4 biljoen *bushels* in die tweede helfde van die seisoen aan te dui, dan sal dit die grootste daling in byna 20 jaar wees (Reuters, 2011).

Volgens *Agrimoney* is daar 3 senarios wat aan die lig moet kom om die gaping in die voer aanbod te bespreek.

- Twyfelagtige vooruitskattings: Die USDA se vooruitskatting word betwyfel na die vorige week se WASDE verslag, waarin genoem is dat die mielie jaar-einde voorraad onveranderd op 675 miljoen *bushels* sal wees – ver bo die markverwagting. Die stabilisering van die ou-oes



voorraad word bevestig, maar daar word ook klem gelê op die aanhoudende groeiende vraag na mielies wat gestimuleer word deur uitvoere, etanol en veevoer. Volgens *Informa Economic* se vooruitskatting dui die mielie jaar-eind voorraad op 575 miljoen *bushels*, heelwat laer as die USDA skatting.

- Besparing: Die USDA is van mening dat daar voldoende 'soft red winter' koring voorraad tot beskikking is met 'n groot oes wat verwag word; op die manier kan die druk op mielies vir veevoer verlaag word. Soos genoem in die vorige week is koring op proteïen-basis reeds goedkoper as mielies vir veeproduisente.

- Implimentasie probleme: 'n Nuwe voerbron in 'n rantsoen verg beplanning; verskillende hanterings vereistes kan byvoorbeeld meer werk veroorsaak. Om die vervangingsprosedure in plek te stel neem tyd (volgens navorsing word 30-45 dae voor gestel as optimaal, a.g.v die verandering in die stysel inhoud kan daar verteringsprobleme ontstaan). Die verbruikers voorkeur word hierdeur beïnvloed, byvoorbeeld die kleur van pluimvee-vet word deur hul dieet beïnvloed.

¹ Vrywaring: Die voorbereiding van die inligting is met groot sorg gedoen om die akkuraatheid daarvan te verseker. Die Departement van Landbou Wes-Kaap of enige van sy personele kan nie verantwoordelikheid of aanspreeklikheid vir die geldigheid van die inligting aanvaar nie.

Kan die etanol verwerkings se byproduk die voermark aanvul in plaas daarvan om verder mielies vir veevoer te gebruik. 'Dried distiller's grains' (DDGs) se stysel inhoud is laer as die van koring en geen of minimale maal-aksies of prosesering is nodig om die produk in 'n voerrantsoen te gebruik. Die DDG aanbod word minder streng gemonitor, maar steeds kan gesien word dat meer DDGs beskikbaar is aangesien 'n groter gedeelte van mielies in die VSA; ongeveer 40% word gebruik in etanol produksie volgens die USDA (*Agrimoney*, 2011). Ongeveer 30 miljoen ton DDG was in 2010-11 beskikbaar in die plaaslike VSA veevoerbedryf; volgens *Australia & New Zealand Bank* het dit oor 'n 5 jaar periode verdubbel. Vervanging van mielies met 'soft red winter' koring kan lei tot risiko-beperking in die veevoerbedryf in geval van voorraad tekorte wat reeds in 2010-11 ontstaan het. DDGs het die potensiaal om in groter hoeveelhede in voere gebruik te word.

Die VSA se landbou ekonomie is vanjaar die gesondste in jare soos boerdery inkomste verhoog. Producente kan hierdeur skuld afbetaal en meer grond en masjienerie aankoop om aan die stygende produk vraag te voorsien.

3.2. EUROPESE UNIE

Volgens *Strategie Grains*, is die vooruitsig dat mielieproduksie in Europe met 800 000 ton sal verhoog tot 59.5 miljoen ton nadat produsent in sentraal Europa besluit het om mielies i.p.v. lentegars te saai. Die EU se verwagte mielie-oes is 8% hoër as die 2010 oes. Reën aan die einde van die week is voorspel vir groot dele van Europa, maar 'n reeks van 'verkeerde' voorspellings maak produsente en verhandelars skepties oor die werklike vooruitsig. Die koring verwerkingsfasiliteite in Frankryk, Duitsland en die Verenigde Koninkryke kan groot verliese op die langeduur beleef a.g.v. droeë toestande.

3.3. OEKRAÏENE

Amptelike data toon dat 94% van Oekraïene se wintergraan in goeie en aanvaarbare toestand verkeer, daar word aangedui dat die ryp 25 200 hektaar koring van die totale 6 miljoen hektaar aangeplant vernietig het. Volgens *UkrAgroConsult* sal graanproduksie 45 miljoen ton wees. Na aanleiding van die verhoogte oes vanjaar voorsien die groep dat 22-23 miljoen ton in die volgende seisoen uitgevoer sal word, dit is hoër as die 21.5 miljoen ton in 2009-10, voordat die swak weer ingetree het. Oekraïene behoort ongeveer 3-4 miljoen ton voorraad aan die einde van die seisoen te kan oordra. Die goeie oordrag-voorraad dra by tot noemenswaardige uitvoer potensiaal vir die 2011-12 seisoen, veral vir koring.

Verhandelings word tans gebaseer op die moontlikheid dat koringproduksie in die Swart See area 'n baie goeie kans het om bo die droogte geteisterde vlakke van die vorige jaar te wees (*Benson Quinn Commodities*, 2011). 'n Gemiddelde produksieseisoen in die Swart See area kan Rusland weer laat terugkeer tot die graan uitvoermark, en Oekraïene se uitvoere behoort te kan verdubbel teenoor laas jaar.